



Demografisk analys och Jämställdhet

SCB

Statistiska centralbyrån Statistics Sweden

# Arbetslöshet och barnafödande

Demografiska rapporter 2003:6

# **Arbetslöshet och barnafödande**

**Demografiska rapporter 2003:6**

Statistiska centralbyrån  
2003

# Demographic reports 2003:6

## Unemployment and Childbearing

Statistics Sweden  
2003

Producent  
Producer

Statistiska Centralbyrån  
Demografisk analys och jämställdhet  
Box 24300, 10451 STOCKHOLM

Förfrågningar  
Inquiries

[demografi@scb.se](mailto:demografi@scb.se)

2003 Statistiska centralbyrån  
ISSN 0283-8788  
ISBN 91-618-1190-4

Printed in Sweden  
SCB-Tryck, Örebro 2003.5

# Förord

På senare tid har allt oftare rapporterats om arbetsgivares bristande tolerans av föräldraskap. Ett tecken på detta är ett ökat antal anmälningar och förfrågningar till JämO rörande problem i samband med graviditeter och föräldraskap. Är detta ett tecken på ökad särbehandling av blivande föräldrar?

I föreliggande rapport har undersökts om kvinnor och män som väntade sitt första barn under 1990-talet löpte större risk att registreras som arbetssökande, indirekt att bli av med jobbet, jämfört med de kvinnor och män som inte väntade barn. Undersökningen är baserad på registerdata och omfattar samtliga kvinnor och män i åldern 20–40 år, som var barnlösa eller väntade barn, som haft fast arbetet i minst ett år och som varken studerat eller varit inskrivna som arbetssökande under det senaste året.

Rapporten har författats av Ann-Christin Jans. Gun Alm-Stenflo har medverkat i arbetet med registerbearbetningarna och valet av metod. Elisabeth Landgren-Möller har lämnat värdefulla synpunkter på utformningen av rapporten.

Stockholm i maj 2003

Svante Öberg

Torbjörn Israelsson

# Innehållsförteckning

<b>Förord .....</b>	<b>3</b>
<b>Sammanfattning.....</b>	<b>6</b>
<b>Inledning .....</b>	<b>7</b>
<b>En hårdnande arbetsmarknad?.....</b>	<b>9</b>
<b>Särbehandling förbjudet.....</b>	<b>13</b>
Varför? .....	13
Vad säger lagen? .....	14
Direkt och indirekt diskriminering.....	15
Svagare skydd för blivande fäder.....	16
<b>Familjepolitiken och det kvinnliga arbetskraftsdeltagandet</b>	<b>17</b>
<b>Utformningen av föräldraförsäkringen.....</b>	<b>19</b>
Föräldrapenningen är inkomstberoende .....	20
Snabbhetspremien – kortare avstånd mellan barnen .....	20
Uttaget av föräldrapenningen.....	21
Först jobb sen barn .....	22
<b>Föräldraskap och etablering på arbetsmarknaden .....</b>	<b>25</b>
<b>Konjunkturkänsliga födelsetal .....</b>	<b>29</b>
<b>Uppsägningar och arbetslöshet.....</b>	<b>32</b>
Inte alla uppsägningar leder till arbetslöshet.....	32
När inträffar arbetslösheten? .....	33
Uppsägningar på egen begäran.....	34
<b>Datamaterial och metod.....</b>	<b>35</b>
En kort beskrivning av datamaterialet.....	36
<b>Risken för arbetslöshet .....</b>	<b>40</b>
Arbetslöshetsrisker bland blivande föräldrar.....	41
Hur känsliga är de erhållna resultaten? .....	44

<b>Diskussion och kommentarer .....</b>	<b>45</b>
Vad beror de observerade överriskerna på? .....	45
En könssegregerad arbetsmarknad.....	46
Orsak och verkan .....	46
Särbehandling – en av flera tänkbara orsaker .....	47
Referenser .....	48
Bilaga 1. Metod.....	50
Bilaga 2. Den tidsberoende variabeln -väntar barn.....	52
Tabell 1. Deskriptiv statistik .....	56
Tabell 2. Cox-regressioner, kvinnor och män i åldern 20–24år.....	61
Tabell 3. Cox-regressioner, kvinnor och män i åldern 25-40 år .....	64

## Sammanfattning

På senare tid har allt oftare rapporterats om de svårigheter unga föräldrar möter när de ska förena arbetsliv och familj. Rapporterna behandlar allt från omplaceringar, förändrade arbetsuppgifter, försämrad löneutveckling i samband med föräldraskap till uppsägningar av gravida och föräldralediga under fingerade skäl om arbetsbrist men där det egentliga skälet är att de gravida eller har små barn. Antalet förfrågningar och anmälningar till JämO om problem i samband med graviditeter och föräldraskap ökade från ca: 3-5 anmälningar per år i början av 1990-talet till ca: 20 anmälningar per år i slutet av 1990-talet. När JämO beslutade om en särskild granskning i början av 2000-talet ökade antalet än mer. På drygt ett år inkom nu lika många anmälningar som det sammantaget tidigare inkommit på 2,5 år. Någon minskning av antalet anmälningar har därefter inte skett.

Det har tidigare saknats statistiska undersökningar på området. Avsaknaden av undersökningar är ett problem då det skapar en osäkerhet om huruvida det ökande antalet anmälningar till JämO och till fackliga organisationer beror av ökad anmälningsbenägenhet eller av ökad särbehandling av gravida och småbarnsföräldrar. Vad som oroar är att rapporterna sammanfallit tidsmässigt med kraftigt sjunkande födelsetal. Om blivande föräldrar systematiskt särbehandlas på sina arbetsplatser kan det få betydande konsekvenser; barnafödandet blir då förenat med ett större risktagande som i förlängningen kan påverka viljan bland unga män och kvinnor att skaffa barn.

I denna rapport undersöks med hjälp av ett stort statistiskt material om de kvinnor och män som väntade sitt första barn under perioden 1992–2000 löpte större risk för arbetslöshet (indirekt att bli av med sina arbeten) än de kvinnor och män som inte väntade barn. Resultaten från undersökningen visar att blivande fäder och i ännu högre grad blivande mödrar löpte signifikant högre risk för arbetslöshet. Att vänta barn är förenat med en högre risk för arbetslöshet och kan bero på att blivande föräldrar särbehandlas på arbetsmarknaden. Det är dock svårt att dra några säkra slutsatser om de bakomliggande skälen till att blivande föräldrar har en högre risk för arbetslöshet. Det kan finnas andra mekanismer än särbehandling som kan bidra till de förhöjda riskerna för arbetslöshet, mekanismer som vi ännu har dåliga kunskaper om.

## Inledning

Från olika håll rapporteras om arbetsgivares bristande tolerans av föräldraskap och om de svårigheter unga föräldrar möter när de ska förena arbetsliv med barn och familj. Enligt Jämställdhetsombudsmannen (JämO) och fackliga organisationer har svårigheterna för gravida, föräldralediga och småbarnsföräldrar ökat under de senaste åren. Antalet anmälningar och förfrågningar till JämO som rörde problem i samband med graviditet och föräldraskap ökade mycket kraftigt i slutet av 1990-talet. Antalet anmälningar steg sedan ytterligare när JämO tog beslut om en särskild granskning under tidsperioden mars år 2000 till september år 2001. Under tidsperioden inkom lika många anmälningar som det sammantaget inkommit under de föregående 2,5 åren. Enligt JämO tyder dock det mesta på att anmälningsbenägenheten är begränsad och att de fall som anmäls endast utgör toppen av ett isberg.

Att särbehandla kvinnor för att de kan tänkas bli gravida, är gravida eller småbarnsföräldrar inte bara oacceptabelt utan även förbjudet i lag. Särbehandling kan röra allt från omplacering, försämrade karriärmöjligheter, försämrad löneutveckling till att individen i värsta fall blir uppsagd. Trots lagstiftningen på området tyder flera signaler på att särbehandling av såväl blivande som nyblivna föräldrar förekommer på arbetsmarknaden och dessutom att särbehandlingen ökat under de senaste åren.

Det har tidigare saknats stora statistiska undersökningar på området. Undersökningar som har möjlighet att följa utvecklingen över tid. Avsaknaden av stora statistiska undersökningar är ett problem eftersom det lätt kan skapas en osäkerhet om huruvida det ökande antalet anmälningar till JämO och fackliga organisationer beror på en ökad anmälningsbenägenhet hos blivande och nyblivna föräldrar eller på att särbehandling ökat i omfattning. Publicitet och ökad uppmärksamhet av anmälda fall, utlovade krafttag av JämO och fackliga organisationer kan ha resulterat i en ökad medvetenhet och benägenhet att anmäla missförhållanden på arbetsplatserna i samband med föräldraskap.

En systematisk särbehandling av blivande föräldrar och småbarnsföräldrar på arbetsmarknaden kan få förödande konsekvenser om barnafödande blir förenat med ett större risktagande. Den yttersta konsekvensen kan bli att viljan att skaffa barn påverkas. Vad som oroar är att det ökade antalet rapporter och signaler om särbehandling av blivande föräldrar på arbetsmarknaden har sammanfallit med en dramatisk minskning födelsetalen under 1990-talet. År 1999



uppmättes den lägsta summerade fruktsamheten under hela 1900-talet. Och även om födelsetalen därefter har återhämtat sig något, ligger de fortfarande kvar på en låg nivå.

Syftet med denna rapport är att med hjälp av ett stort register-baserat statistiskt material undersöka om de kvinnor och män som väntade sitt första barn under 1990-talet löpte högre risk att registreras som arbetsökande, indirekt att bli av med sina jobb, jämfört de kvinnor och män som inte väntade barn. Särbehandling av blivande föräldrar kan anta olika former och förekomma vid både rekrytering, graviditet, föräldraledighet och då kvinnan/mannen återgått till arbete. I rapporten fokuseras på de kvinnor och män som väntar sitt första barn och deras situation på arbetsmarknaden de sista sex månaderna före barnets ankomst. I rapporten studeras dels om risken att registreras som arbetslös skiljer sig åt mellan de kvinnor och män som väntar barn från de som inte väntar barn, dels om dessa risker har förändrats under 1990-talet. Om arbetsgivare systematiskt sagt upp blivande föräldrar i högre utsträckning än arbetstagare som inte väntar barn bör detta återspeglas i form av högre arbetslöshetsrisker för kvinnor och män som väntar sitt första barn.

Rapporten är upplagd enligt följande. I kapitlet om en hårdnande arbetsmarknad ges en sammanfattning av tidigare studier och rapporter. Därefter följer ett kapitel med en kortfattad beskrivning av den lagstiftning som syftar till att förhindra särbehandling av gravida och småbarnsföräldrar på arbetsmarknaden. I det fjärde kapitlet beskrivs den svenska familjepolitiken och det kvinnliga arbetskraftsdeltagandet. Utformningen av föräldraförsäkringen beskrivs i det femte kapitlet. Föräldraskap och etablering på arbetsmarknaden beskrivs i kapitel sex. Kapitel sju berör födelsetalens konjunkturkänslighet. Sambandet mellan uppsägningar och arbetslöshetsrisker behandlas i kapitel åtta. Valet av metod och datamaterial beskrivs i kapitel nio. Resultaten presenteras i kapitel tio som följs av en avslutande diskussion med kommentarer.

## En hårdnande arbetsmarknad?

På senare tid har allt oftare rapporterats om en hårdnande arbetsmarknad för nyblivna och blivande föräldrar. Rapporterna behandlar allt från bristande tolerans av föräldraskap, omplaceringar, förändrade arbetsuppgifter, försämrad löneutveckling i samband med föräldraskap till att gravida och föräldralediga fått lämna sina tidigare arbetsplatser. Problemen med att förena föräldraskap och arbetsliv har ganska nyligen uppmärksammats och rapporter om förhållandena har kommit med allt tätare mellanrum. Problemen har dessutom sammanfallit tidsmässigt med en dramatisk nedgång av födelsetalen. Med tanke på att dagens kvinnor förvärsarbetar i näst intill samma utsträckning som männen, satsar på allt längre utbildningar, föräldrapenningens starka koppling till förvärvsinkomsten, och det faktum att kvinnors fertilitetsperiod är biologiskt begränsad kan en hårdnande arbetsmarknad få betydande konsekvenser för familjebildning och barnafödande. Få studier har närmare undersökt de problem som kan uppstå med att förena arbetsliv med föräldraskap. Ett skäl till detta är att svårigheten att få tillgång till information och data som kan belysa och närmare granska problemställningen. De rapporter och studier som finns är av naturliga skäl baserade på intervjuer eller enkäter.

1996 ställde Platsjournalen, arbetsförmedlingens tidskrift, frågor till 100 slumpvist utvalda arbetsgivare från Länsarbetsnämndernas register. Av de 100 tillfrågade arbetsgivarna svarade 63 att de var ovilliga att anställa en individ som planerade att skaffa barn inom den närmaste tidsperioden. Skälet var att det kostade för mycket att hitta en ersättare under den tidsperiod som personen var föräldraledig och/eller att arbetet krävde för lång upplärningstid. Kvinnors barnafödande ansågs vara särskilt problematiskt i små privata företag med snäva ekonomiska marginaler. Medan en tredjedel av de tillfrågade företagen, i huvudsak små företag, uppgav att de frågade arbetssökande kvinnor om deras planer på att skaffa barn, tillfrågades manliga arbetssökande om sina planer i betydligt färre företag, i en sjättedel av företagen.

I en undersökning av 200 stora svenska företag av Philip Hwang och Linda Haas (2000) framkom att endast 6 av 200 företag var positiva till att anställda män tog ett aktivt ansvar för hem och barn. De få företag som var positiva hade en uppmuntrande attityd till män som ville vara föräldralediga och ansåg att företaget hade ett ansvar för att underlätta för de anställda att kombinera arbete och familjeliv.

En del fackförbund har ställt frågor till sina medlemmar om hur de anser att det går att kombinera arbetsliv och föräldraskap. Handels-tjänstemannaförbundet (HTF) genomförde 2001 en intervjuundersökning riktad till 1000 av deras drygt 70 000 medlemmar i åldern 19-39 år. Av rapporten framgår att mer än hälften av HTF:s medlemmar anser att det är svårt att kombinera föräldraskap med ett aktivt arbetsliv. Många ansåg att de hamnade i en intressekonflikt mellan jobbet och att vara förälder. Enligt rapporten var det fler kvinnor än män som upplevde att de missgynnats på arbetsplatsen efter att de skaffat barn. Av de kvinnor som hade barn upplevde 16 procent att de missgynnats i samband med graviditeten, äldre kvinnor i högre utsträckning än yngre. Av de kvinnor som missgynnats angav var femte att de blivit uppsagda i samband med graviditeten. De vanligaste skälen som arbetsgivaren angett vid uppsägningen var arbetsbrist eller omorganisation. En oroväckande hög andel av de medlemmar som ännu inte skaffat barn, närmare 50 procent, trodde att det skulle bli ganska eller mycket svårt att kombinera barn och arbetsliv. Andelen som förväntade sig svårigheter i samband med föräldraskap var högre bland kvinnorna (60 procent) än bland männen (40 procent). Var tredje medlem, 40 procent av kvinnorna och 29 procent av männen, utan barn menade att arbetssituationen påverkade tidpunkten för att skaffa barn.

Bland Tjänstemännens Centralorganisationens (TCO) kvinnliga medlemmar i åldern 30-49 år och som hade barn 2001, ansåg ungefär en tredjedel att föräldraskapet missgynnade dem i deras karriär. Bland Juseks medlemmar uppgav var tredje kvinna med barn att de missgynnats i löneförhandlingar på grund av föräldraledighet.

Bilden av en hårdnande arbetsmarknad avspeglas även av det ökade antalet anmälningar och förfrågningar till JämO om problem i samband med graviditeter och barnafödande. Antalet förfrågningar och anmälningar till JämO om problem i samband med graviditeter och föräldraskap ökade från ca: 3-5 anmälningar per år i början 1990-talet till ca: 20 anmälningar per år i slutet av 1990-talet. När JämO beslutade om en särskild granskning i början av 2000-talet ökade så antalet än mer. På drygt ett år inkom nu lika många anmälningar som det sammantaget tidigare inkommit på 2,5 år. Någon minskning av antalet anmälningar har därefter inte skett. Enligt JämO tyder det mesta på att anmälningsbenägenheten är begränsad och att de fall som hitintills anmälts endast utgör toppen av ett isberg.

De vanligaste förekommande problemen sedan början av år 2000 har berört:

- uppsägningar, avskedande, avbrytande av provanställning
- problem med att förena förvärvsarbete och föräldraskap
- omplaceringar
- försämrad löneutveckling.

Hur yrkeskarriären påverkas av att man får barn kan vara svårt att förutse även om ovanstående studier tyder på att det inom vissa företag kan vara förenat med viss risk. I en studie om barnafödandet och konjunkturpåverkan under det sena 1900-talet av Åsa Löfström (2003) framkommer att det blivit allt viktigare för kvinnor att deras yrkeskarriär inte påverkas negativt av att de skaffar barn. Studien bygger på en enkätundersökning från sommaren 2000 som riktades till totalt 5 000 män och kvinnor, vars mest fertila period i livet inföll under 1980-talet och 1990-talet. Medan närmare 25 procent av de kvinnor som blev mödrar under 1990-talet ansåg att det var viktigt att deras möjligheter på arbetsmarknaden inte påverkades i negativ riktning av att de fick barn var motsvarande andel bland de kvinnor som blev mödrar under 1980-talet 15 procent. På en direkt fråga om hur möjligheterna faktiskt hade påverkats ansåg mer än 40 procent av kvinnorna och närmare 11 procent av männen att deras situation på arbetsmarknaden försämrats när de blivit föräldrar.

En mycket liten andel av såväl männen som kvinnorna ansåg att föräldraskap var förknippat med en förbättrad situation på arbetsmarknaden. Dessvärre visar även resultaten att andelen kvinnor som upplever att deras situation på arbetsmarknaden försämrats i samband med att de blivit föräldrar var högre under 1990-talet än under 1980-talet, andelen ökade från 32 procent till 47 procent. Närmare hälften av de kvinnor som fick barn under 1990-talet upplevde därmed att yrkeskarriären påverkats i negativ riktning. En direkt fråga till de män och kvinnor som ännu inte skaffat barn visar på en stor pessimism. Närmare 60 procent av de unga kvinnor och 20 procent av de unga män som ännu inte skaffat barn trodde att deras möjligheter på arbetsmarknaden skulle förändras till det sämre om de blev föräldrar.

Under hösten 2002 debatterades livligt i massmedia om de ökade problem med att förena arbetsliv och föräldraskap. HTF hävdade åter att gravida kvinnor blev uppsagda eller omplacerade på grund av graviditeten. Småbarnsföräldrar upplevde att de gått miste om befordringar och högre lön eller sades upp under föräldraledigheten på grund av föräldraskapet. Många av HTF:s medlemmar hade vid

anställningsintervjuer fått erbjudande om så kallat babykontrakt. Kontrakten byggde på principen att de sökande lovar att inom en viss framtid avstå från att skaffa barn. I vissa fall en förutsättning för att få den sökta tjänsten i andra fall en förutsättning för att arbetsgivaren skall vara beredd på att satsa på individen t.ex. i form av vidareutbildning. Enligt HTF sägs allt fler unga kvinnor upp när de väntar barn från sina arbeten, under fingerade skäl om arbetsbrist, ett skäl som räknas som saklig grund och som arbetsgivaren alltid kan ta till om de hänvisar till omorganisation eller driftsinskränkningar. Vad som är förvånande är att medan en klar majoritet av HTF:s medlemmar inte har några högre studier utöver gymnasiet har denna grupp av uppsagda gravida, föräldralediga och småbarnsmammor i de allra flesta fall någon form av högre utbildning och/eller befattning. Välutbildade och framgångsrika kvinnor är klart överrepresenterade. Kvinnor med stora förväntningar och krav och där föräldrarelaterade fenomen som vård av sjukt barn, hämtning på dagis och förkortad arbetstid kom att framstå som allt för besvärliga problem för arbetsgivare.

Situationen på arbetsmarknaden går att avläsa i det betänkande som riksdagens arbetsmarknadsutskott (2000/01:AU9) lagt fram och där man påpekade att det finns starka skäl att överväga behovet av att ytterligare förstärka lagskyddet för föräldralediga. I samband med detta beslutade även regeringen att närmare undersöka behovet av att förstärka skyddet för föräldralediga i lagen om anställningsskydd och föräldraledighetslagen och att närmare undersöka om arbetsgivare säger upp gravida under påståendet om arbetsbrist (och sedan utnyttjar föräldraförsäkringen för att betala uppsägningslönen).

Sammantaget ger undersökningarna en bild av en allt hårdare arbetsmarknad med en tuffare attityd mot blivande och nyblivna föräldrar. Många av de unga män och kvinnor som ännu inte skaffat barn tycks dessutom ha en dyster bild av hur deras situation på arbetsmarknaden skulle komma att påverkas av att de blev föräldrar.

# Särbehandling förbjudet

Att särbehandla kvinnor för att de kan tänkas bli gravida, är gravida eller småbarnsföräldrar är förbjudet i lag. Särbehandling kan röra allt från rekrytering, omplacering, försämrade karriärmöjligheter, försämrad löneutveckling, ej förlängd anställning till att individen i värsta fall blir uppsagd. I studien fokuseras på särbehandling av blivande föräldrar i form av uppsägningar. Uppsägningar som sker under den tid som de väntar barn. Att bli uppsagd när man väntar barn kan innebära att man hamnar i en besvärlig situation. En uppsagd gravid kvinna har förmodligen små möjligheter att finna ett nytt jobb under den tid som är kvar av graviditeten och men även svårt att få ett nytt arbete som nybliven småbarnsförälder.

## Varför?

Enligt JämO är det vanligen inte graviditeten i sig, perioden under vilka unga män och kvinnor väntar sitt barn som utgör grunden för diskriminering. Snarare är det arbetsgivares förväntningar om de blivande föräldrarnas kommande frånvaro. Förväntningar om frånvaro till följd av föräldraledighet, ledighet i samband med sjukt barn och eventuell begäran om kortare eller anpassad arbetstid. För många unga män och kvinnor som bildar familj är tvåbarnsnormen stark. I de allra flesta fall finns en önskan om att få två barn, en önskan som förändrats mycket lite under årens lopp, se SCB 2001:1. Utformningen av föräldraförsäkringen och införandet av snabbhetspremien (se närmare under föräldraförsäkringen) under 1980-talet har lett till barnen föds med allt tätare mellanrum. Närmare hälften av alla andrabarnsfödslar sker innan det första barnet fyllt 2,5 år (SCB 1998:1, 2002:5). Att allt fler barn föds i en tätare följd, och att så skett under längre period har förmodligen medfört att dagens arbetsgivare även lagt detta till sina förväntningar. Förväntningar om en kommande frånvaro som inte bara har samband med den nuvarande graviditeten utan även om ytterligare en kommande graviditet.

Den lagstiftningen som finns på området är avsedd att balansera mellan arbetsgivarnas behov att skydda sig mot en ekonomisk förlust kontra den enskilde arbetstagarens behov av skydd som en ansvarstagande förälder. Arbetsgivarens behov handlar bland annat om flexibilitet och förutsägbar personalsituation. Något som kan vara svårt med anställda småbarnsföräldrar, vars barns behov av stöd och omvårdnad kan vara svåra att förutse. Arbetsgivare i gemen kon-

fronteras med hårda lönsamhetskrav. I spåren av 1990-talets djupa lågkonjunktur har följt alltmer slimmade organisationer med höga krav på effektivitet och flexibilitet. Det är möjligt att det i dessa organisationer finns en minskad ekonomisk tolerans mot såväl blivande mödrar som blivande fäder. Arbetstagare som försöker att förena ett aktivt yrkesliv med ett aktivt föräldraskap möter i många fall motstånd. Det gäller såväl manliga som kvinnliga arbetstagare, och i de enskilda fallen blir de arbetsrelaterade konsekvenserna ofta allvarligare för män än för kvinnor, se t.ex. Albrecht m.fl. (1997). Och även om kvinnor traditionellt varit de som tagit ut huvuddelen av föräldraledigheten så innebär föräldraskapet för de flesta småbarnspappor en minskad tillgänglighet och större frånvaro från arbetsplatsen, se SCB:s senaste tidsanvändningsundersökning, levnadsförhållanden, rapport 99.

## Vad säger lagen?

Flera svenska lagar inom arbetsrätt och socialförsäkring, ett par internationella konventioner, artiklar, direktiv och rättspraxis inom EG-rätten är aktuella när det gäller graviditet och arbete. Bestämmelser som rör arbetsgivares krav att underlätta för arbetstagare att förena arbete och föräldraskap likväl som skyddsregler för de arbetstagare som tar ett aktivt föräldraansvar återfinns i jämställdhetslagen och föräldraledighetslagen.

*Jämställdhetslagen* innehåller förbud mot direkt könsdiskriminering och är tillämplig vid missgynnande som har direkt samband med graviditet. Diskrimineringsförbudet omfattar hela förfarandet vid anställning, lön och andra anställningsvillkor, arbetsledning samt uppsägning och avskedande. Enlig lagen är arbetsgivare skyldiga att skapa en arbetsmiljö som lämpar sig för både män och kvinnor (även gravida kvinnor), och en arbetsmiljö som underlättar för föräldraskap och förvärvsarbete.

*Föräldraledighetslagen* innehåller främst bestämmelser som beskriver möjlighet till ledighet i samband med barnafödande och därtill sammanhängande villkor. Lagen innehåller förbud mot uppsägning och försämrade arbetsvillkor i samband med uttag av föräldraledighet. Lagen bygger på antagandet att majoriteten av småbarnsföräldrarna har tillsvidareanställning.

*Lagen om anställningsskydd, LAS*, innehåller bestämmelser som bland annat reglerar hur uppsägningar skall gå till, i vilken ordning arbetstagare kan sägas upp, samt när. Enligt lagen skall uppsägningar vara sakligt motiverade. Graviditet och/eller

föräldraledighet utgör inte sakligt skäl för uppsägning till skillnad från skälet om arbetsbrist. Arbetsgivarens möjlighet att självständigt bedöma om det föreligger en arbetsbristsituation, en bedömning som inte kan prövas av domstol, ger arbetsgivaren relativt stora möjligheter att kringgå lagen och själv konstruera en arbetsbristsituation och via den säga upp blivande föräldrar. Lagens regler bygger på att de anställda har tillsvidareanställning. Ett tidsbegränsat arbete upphör när den avtalade tiden går ut och en provanställning kan avbrytas utan närmare motivering.

## Direkt och indirekt diskriminering

I svensk rätt är jämställdhetslagen den viktigaste lagen av de lagar som är avsedda att motverka könsdiskriminering. Denna lag som gällde innan Sverige blev medlem i EU, utgör ett av de viktigaste medlen för att införa den överordnade EG-rättsliga regleringen av likabehandling av män och kvinnor, se Julen (2000).

Likabehandlingsprincipen innebär att alla former av diskriminering på grund av kön är otillåten och förbjuder särskilt diskriminering med hänvisning till äktenskaplig status eller familjestatus och innefattar även diskriminering med hänsyn till föräldraskap.

Diskriminering på grund av kön kan ske antingen *direkt* eller *indirekt*. Direkt diskriminering förekommer när det finns ett omedelbart samband till kön, som t.ex. uppsägning förorsakad av en graviditet. Indirekt diskriminering förekommer om grunden egentligen är könsneutral, men i praktiken innebär att det ena könet missgynnas. En rad domar inom EG domstolen har slagit fast principen att missgynnande av gravida kvinnor är en fråga om direkt diskriminering, eftersom endast kvinnor kan bli gravida, se JämO och Nylén (2001). Enligt EG:s graviditetsdirektiv, mödraskyddsdirektivet 92/85 för gravida, är det förbjudet att säga upp kvinnor som väntar barn. Direktivet har enligt EG-domstolen konstaterats ha en direktverkande effekt, vilket innebär att det kan utnyttjas och åberopas också i Sverige mot offentliga arbetsgivare trots att bestämmelserna inte finns i svensk lag.

Diskrimineringsförbudet i jämställdhetslagen ger möjlighet för enskilda att anmäla missgynnande som har samband med kön. För en kvinna som diskrimineras i samband med graviditeten är lagens regler om direkt diskriminering tillämpliga. Direkt diskriminering kan i princip enbart hävdas av kvinnor och då i samband med problem som har nära samband med graviditeten. Skyddet avser



kvinnans speciella biologiska funktion. För en föräldraledig moder som missgynnas blir reglerna om indirekt diskriminering tillämpliga beroende på att det är kvinnor som tar ut huvuddelen av föräldraledigheten.

## **Svagare skydd för blivande fäder**

En svaghet med lagstiftningen är att blivande fäder/småbarnspappor som särbehandlas beroende på att de väntar barn eller är föräldralediga får mycket stora svårigheter att åberopa jämställdhetslagen i samband med missgynnande. Den sociala föräldrarollen som berör män och kvinnor och som täcker föräldraansvar även utanför tidsperioden kring graviditet och barnets födsel, faller utanför skyddet vid direkt diskriminering. Skyddet i föräldraledighetslagen kan dock åberopas av både män och kvinnor, förutsatt att de varit anställda i minst sex månader, med andra ord har tillsvidareanställningar. Skyddet i föräldraledighetslagen åberopas sällan och är svagare än jämställdhetslagens diskrimineringsskydd och är dessvärre inte tillämpligt för blivande fäder utan först när de blivit fäder.

## Familjepolitiken och det kvinnliga arbetskraftsdeltagandet

Sverige har idag en av de högsta kvinnliga förvärvsfrekvenserna inom EU-länderna och skillnaden i mäns och kvinnors förvärvsfrekvens är liten. Få kvinnor lämnar idag arbetsmarknaden i samband med att de bildar familj och skaffar barn. Kvinnorna har kvar sin anknytning till arbetsmarknaden även under de år som de bildar familj och har småbarn. Regler, lagar och försäkringar har utöver en utbyggd barnomsorg varit grundläggande för kvinnornas höga arbetskraftsdeltagande. Hit hör införandet av särbeskattning 1972, en generös föräldraförsäkring, småbarnsföräldrars rätt till deltidsarbete och ett transfererings- och försäkringssystem som till stora delar bygger på att individen kvalificerar sig till ersättning genom deltagande på arbetsmarknaden.

Fram till mitten av 1960-talet var den svenska familjepolitiken tämligen blygsam. Moderskapspenning betalades ut under 3 månader med ett fast belopp och ersättningsnivån låg på en betydligt mindre del av den uteblivna inkomsten än dagens föräldrapenning. Antalet platser inom den kommunala barnomsorgen var lågt och ersättning till de föräldrar som var hemma för vård av sjukt barn var begränsad.

Under de år som senare följde skedde en mycket snabb utbyggnad av familjepolitiken. Föräldrapenningen förlängdes. Antalet platser inom barnomsorgen för förskolebarn utökades. Fritids, kommunal omsorgsverksamhet för yngre skolbarn byggdes ut, ersättningen för förlorad arbetsinkomst för vård av sjukt barn utökades och barnbidragen höjdes.

Under samma period ökade andelen sysselsatta kvinnor kontinuerligt och 1993 var andelen förvärvsarbetande kvinnor nästan lika stor som andelen förvärvsarbetande män. Därefter har skillnaderna mellan könen ökat något då kvinnornas förvärvsfrekvens under 1990-talet fallit mer än männens. I och med det ökade kvinnliga arbetskraftsdeltagandet har det gamla synsättet med mannen som ensam familjeförsörjare successivt ändrats. I de flesta familjer finns i dag två försörjare. I många stycken lever dock normen om mannen som ensamförsörjare kvar i samhället. Män tjänar i allmänhet mer och lönearbetar i större utsträckning än kvinnor som fortfarande i stor utsträckning tar det största ansvaret för hem och barn.

Den svenska arbetsmarknaden kännetecknas av en tydlig könsuppdelning. Mätt med segregationsindex ligger Sverige på en av de högsta nivåerna i Europa, se Gonäs & Wickman (2002) och Emerek

m.fl. (2002). När kvinnorna gick ut på arbetsmarknaden under 1960-talet fick närmare tre fjärdedelar anställning inom redan kvinno-dominerade yrken och endast en fjärdedel anställning inom mans-dominerade yrken, se Gonäs m.fl. (2001). Även om skillnaderna minskat något under de senare årtiondena råder fortfarande stor obalans i yrkenas könsstruktur. En gemensam utveckling på de nordiska arbetsmarknaderna är att medan kvinnor gjort entré i vissa mansdominerade yrken har männen inte i någon större omfattning gått till kvinnodominerade yrken. Kvinnor återfinns inom "traditionella kvinnoarbeten" i tjänstesektorn såväl offentligt som privat. En orsak till den skeva könsuppdelningen kan vara att kvinnor inte släpps in på vissa delarbetsmarknader och/eller att de inte söker sig till såna yrken och arbetsplatser där de vet att problemen att förena arbete och familj är stora.

## Utformningen av föräldraförsäkringen

Grundprincipen är att föräldraförsäkringen skall vara en individuell försäkring som ger skydd mot inkomstbortfall. Den bygger på den så kallade inkomstbortfallsprincipen d.v.s. den försäkrades inkomst skall med undantag för en andel som utgör en form av självrisk, ersättas från försäkringen. Föräldraförsäkringen omfattar föräldrapenning, havandeskapspenning samt tillfällig föräldrapenning och finansieras genom arbetsgivaravgifter.

Under andra halvan av 1970-talet och under 1980-tal byggdes föräldraförsäkringen ut i snabb takt. Antalet månader möjliga att vara hemma med föräldrapenning ökade och uttaget av föräldralediga dagar blev allt mer flexibelt. 1981 infördes den så kallade "snabbhetspremiem". Premien innebar att om "nästa" barn föddes inom 24 månader efter det föregående kunde föräldrapenningen beräknas på den inkomst man haft före det tidigare barnet. Bestämmelsen var ekonomiskt gynnsam för de kvinnor/män som arbetat heltid före det första barnet men sedan gått ner till deltid. 1986 förlängdes tidsperioden till 30 månader. Som ett led i att få fäder att ta ut mer föräldraledighet infördes år 1995 pappa och mammamånader. Vardera av föräldrarna fick ett visst antal dagar, 30 dagar, som inte kunde överlåtas till den andra föräldern.

I motsats till 1970-talet och 1980-talet genomsyrades 1990-talet av besparingar inom familjepolitiken. Barnbidraget låg länge kvar på samma nominella nivå (1991-1995) och sänktes sedan 1996. Flerbarnstillägget sänktes i omgångar och slopades sen för barn födda under 1996 och 1997. Ersättningsgraden i föräldraförsäkringen sänktes successivt från 90 % till 80 % och sedan till 75 %. När det statsfinansiella läget ljusnade återinfördes flera förmåner eller skrevs upp till samma eller högre nivåer än tidigare. Vissa begränsningar kvarstår, där kanske den viktigaste är att ersättningsnivån inom föräldraförsäkringen ligger kvar på 80 % av den sjukpenningsgrundande inkomsten.

Det är möjligt att konstruktionen och utformningen av föräldraförsäkringen kommit att få en allt större betydelse för: –när i livet kvinnor och män väljer att skaffa barn, –hur tätt barnen i en syskonskara föds, –fördelningen av föräldrapenningen mellan makarna och därigenom bidragit till att födelsetalen blivit allt mer konjunkturkänsliga.

## Föräldrapenningen är inkomstberoende

Föräldrapenningen är inkomstberoende och kräver att man arbetar sig till rätten att utnyttja den. För att få full ersättning krävs att man har en sjukpenningsgrundande inkomst och varit inskriven i försäkringskassan under minst 240 dagar. Föräldraförsäkringen ersätter en viss procentandel, 80 %, av den sjukpenningsgrundande inkomsten upp till taket i socialförsäkringen (taket ligger i dag på 7,5 basbelopp). De som inte är berättigade till föräldrapenning får en garantiersättning på 120 kr. Konstruktionen innebär att en arbetstagarare med högre inkomst relativt sett förlorar mer än en arbetstagarare med lägre inkomst. Att det procentuella bortfallet, i absoluta termer, blir större för en individ med högre inkomst, oftast mannen i familjen, än för en individ med lägre inkomst samt att allt fleras förvärvsinkomster kommit att överstiga taket i föräldraförsäkringen anförs ofta som det bakomliggande skälet till att kvinnor tar ut huvuddelen av familjens föräldrapenningar.

Föräldrapenningen omfattar 450 dagar (15 månader) efter barnets födelse. Av dessa är 30 dagar knutna till vardera av föräldrarna, pappa- respektive mammamånad, och kan inte överlåtas till den andre parten. 90 av dagarna ersätts med garantinivån (lika för alla oavsett inkomst). Reglerna för föräldraförsäkringen medför att två personer som utför mycket likartade arbetsuppgifter i hemmet, tar hand om små barn, kan ha mycket olika inkomst. Dels beroende på om de är berättigade till föräldrapenning eller inte, dels beroende på storleken av deras förvärvsinkomst. Den garantinivå som ges till dem som inte uppfyller villkoren för föräldrapenning är betydligt lägre än den genomsnittliga föräldrapenningen.

## Snabbhetspremien – kortare avstånd mellan barnen

Införandet av snabbhetspremien 1981 ledde till att fler barn föddes inom ett tätare tidsintervall. Tidsgränsen för snabbhetspremien om 24 månader var dock snävt satt och få hann med att skaffa ett ytterligare barn inom tidsperioden. När tidsperioden förlängdes till 30 månader 1986, kom allt fler barn att födas inom tidsintervallet. I slutet av 1980-talet sågs en markant ökning av andelen nyfödda barn där åldersskillnad till det närmaste syskonet var mindre än 2,5 år, se SCB 1998:1, 2002:5. Bland de kvinnor som fick sitt första barn under den senare delen av 1970-talet, var det vanligaste avståndet till det nästa barnet 36 månader. De kvinnor som fick sitt första barn 1989, efter det

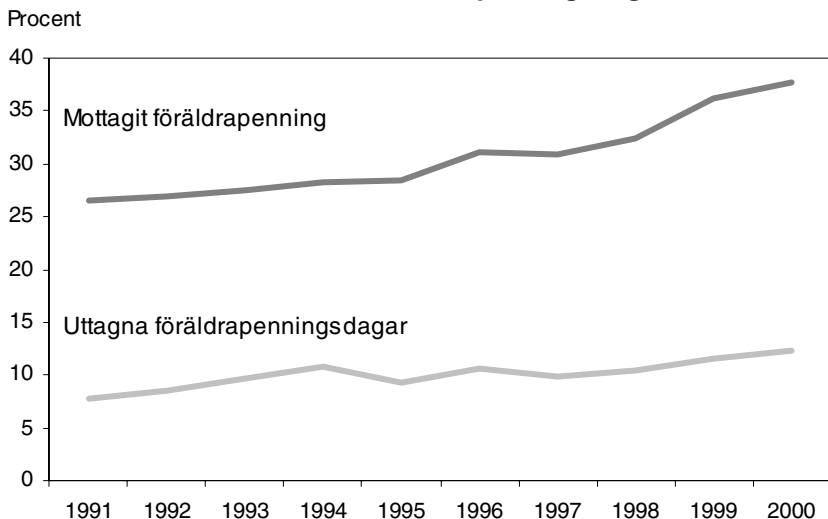
att tidsperioden ändrats till 30 månader, hade betydligt mer bråttom och det vanligaste avståndet mellan barnen var 24-26 månader. Allt fler barn föddes allt tätare. Av de kvinnor som födde sitt första barn 1989 fick över 45 procent sitt andra barn inom tidsintervallet på 30 månader, vilket kan jämföras med mellan 20 och 30 procent bland förstagångsmödrarna före 1983, se SCB (1998:1).

## Uttaget av föräldrapenningen

Föräldrapenningens fördelning mellan föräldrarna är viktig särskilt som ett av skälen som framförs till varför gravida kvinnor särbehandlas på arbetsmarknaden är arbetsgivares och kollegors förväntningar om den blivande moderns kommande frånvaro. En förväntan som antas drabba blivande mödrar i högre utsträckning än blivande fäder på grund av att kvinnorna tar ut huvuddelen av föräldraledigheten.

Pappor har dock haft rätt till betald föräldraledighet och i princip till samma villkor som mammor sedan 1974. Andelen fäder som tog ut föräldrapenning var till en början mycket låg. 1977 utgjorde andelen fäder av de som tog ut föräldrapenning 7 procent. Andelen har därefter ökat och är för närvarande ca. 40 procent. Den övervägande delen av familjens föräldrapenningdagar, drygt 85 procent tas dock fortfarande ut av mammor, se RFV 2002:14.

**Diagram 1. Andelen fäder som mottagit föräldrapenning och deras andel av totalt antal utbetalda föräldrapenningsdagar, 1991–2000**



Källa: RFV, Riksförsäkringsverket.

En orsak som ofta förs fram till varför svenska fäder tar ut en avsevärt lägre andel av familjens föräldrapenningdagar är att de attityder och normer som finns i samhället, bland andra föräldrar, hos arbetsgivare och kollegor, gör det svårare för män att ta ut föräldraledighet, se Haas (1992), Näsman (1992) och Hwang & Haas (2000). En annan orsak som ofta förs fram är att det kostar mer för familjen om fäder är hemma, eftersom de ofta har den högsta lönen och inkomstförlusten därför blir större. Att ta ut föräldraledighet kan även inverka negativt på löneutvecklingen. I en studie av Albrecht m.fl. (1997) visas att mäns löneutveckling påverkas mer negativt av föräldraledighet än kvinnors.

De fäder som har högst benägenhet att ta ut föräldraledighet är fäder med höga inkomster och hög utbildning och vars kvinnor är relativt sett välutbildade, se RFV (2003), Sundström & Dufvander (1999). Nya resultat från RFV visar på både positiva och negativa effekter av pappa- och mamma månaden. Medan andelen fäder som tog ut föräldrapenning visserligen ökade stadigt men långsamt under 1990-talet, så minskade männens genomsnittliga uttag av föräldrapenningdagar. Rapporten pekar på att införandet av pappamånaden inom föräldraförsäkringen sannolikt har bidragit till andelen fäder som tar ut föräldrapenning har ökat medan sänkningen av ersättningsnivåerna sannolikt lett till ett minskat uttag av antalet uttagna föräldrapenningdagar.

## Först jobb sen barn

Föräldrapenningen och dess starka koppling till föregående förvärvsarbete ger incitament till att inleda barnafödandet efter att man skaffat ett jobb och etablerat sig på arbetsmarknaden. Flera studier har visat på starka samband mellan kvinnors ekonomiska situation och benägenheten att få ett första barn, se t ex SCB 1995:2:3, 1998:1, 2002:5 och Ds 2001:57. Kvinnor med en rimlig arbetsrelaterad inkomst har tre gånger så hög benägenhet att få sitt första barn (i en given ålder) som de kvinnor som saknar eller har mycket låg arbetsinkomst. Osäkra anställningsförhållanden minskar benägenheten att skaffa barn, de med fast arbete har högre fruktsamhet än de med tillfälliga arbeten, SCB2001:2. För unga kvinnor och män tycks devisen vara först jobb, sedan barn och familj. Barnafödandet är lågt bland de med tidsbegränsade arbeten, ovanligt bland studerande och sällsynt bland ungdomar som står utanför arbetskraften. En orsak är förmodligen att först efter att man har börjat förvärvsarbete kan man ta del av en föräldraledighet med rimlig ersättningsnivå. Den

svenska arbetsrättslagstiftningen ger dessutom ett gott skydd för dem som har fast anställning och relativt generösa rättigheter till ledighet i samband med barnafödande. Det innebär en extra fördel till den som har fast arbete innan barnafödandet inleds men gör det också svårare att etablera sig på arbetsmarknaden.

De förändringar som genomfördes i familjepolitiken under 1980-talet och i föräldraförsäkringens utformning kan tillsammans med den svenska arbetsrättslagstiftningen ha resulterat i att arbetsgivare blivit mer benägna att särbehandla unga kvinnor i barnafödande åldrar. I slutet av 1980-talet steg fertiliteten mycket snabbt. Snabbhetspremien bidrog dessutom till att allt fler barn föddes i en tätare följd. 1991 nådde födelsetalet rekordnivån 2,13 barn per kvinna, ett av de högsta fruktsamhetstalen i Europa. Att så många kvinnor fick barn och dessutom skaffade sitt andra barn inom en tidsrymd på 2,5 år kan ha gett upphov till en bristande tolerans bland arbetsgivare. För en arbetsgivare bör det te sig både mer kostsamt och riskfyllt att anställa unga kvinnor som ännu inte bildat familj och skaffat barn. Tvärtemot sitt syfte kan föräldraförsäkringens utformning med dess starka koppling till förvärvsarbete och generösa regler för ledighet ha resulterat i större svårigheter för unga kvinnor och män på arbetsmarknaden, och i en förlängning bidragit till den negativa utvecklingen för födelsetalen under 1990-talet.



## Stora förändringar i föräldraförsäkringen 1974–1999

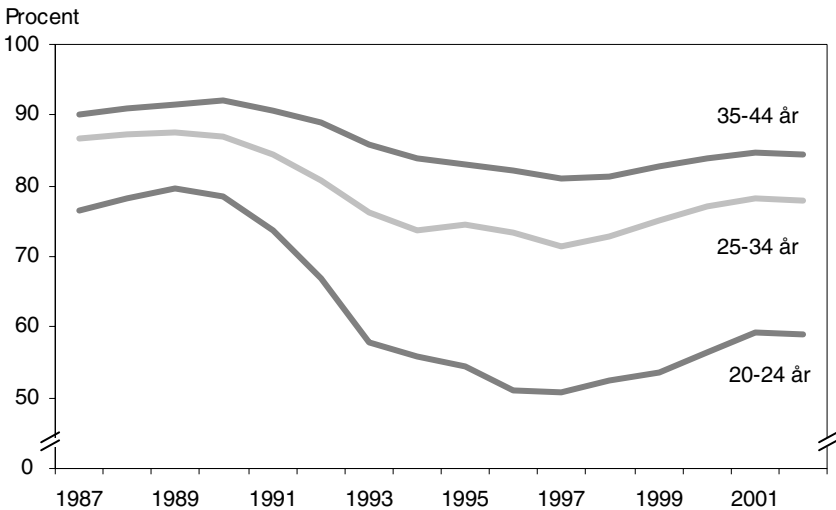
- 1974 Föräldrapenningen införs. Ersättningen är 90 procent av lönen under 180 dagar som ska utnyttjas innan barnet fyller 8 år. Tillfällig föräldrapenning införs. 10 dagar per familj och år för barn under 12 år. Ersättningen är 90 procent av lönen.
- 1978 Föräldrapenningen förlängs till 270 dagar, varav 30 dagar med endast garantibelopp.
- 1980 Föräldrapenning utbetalas under 360 dagar, varav 90 med endast garantibelopp. Den tillfälliga föräldrapenningen kan utnyttjas i 60 dagar per barn och år. Fadern får rätt till föräldrapenning i 10 dagar i samband med barnets födelse, med en ersättning av 90 procent av lönen.
- 1986 Kontaktdagar införs. 2 dagar per år för barn 4–12 år. Ersättningen är 90 procent av lönen.
- 1989 Föräldrapenningen ges i 450 dagar, varav 90 med endast garantibelopp.
- 1990 Den tillfälliga föräldrapenningen förlängs till 120 dagar per barn och år.
- 1995 Pappa-/mammamånad införs. Vardera föräldern har 30 dagar som inte kan överlåtas till den andra. Ersättningen är 90 procent av lönen. Av resterande dagar med föräldrapenning ersätts 300 med 80 procent av lönen och 90 med garantibelopp. Rätten till tillfällig föräldrapenning kan överlåtas till annan person som istället för föräldern avstår från förvärvsarbete för att vårda barnet. De två kontaktdagarna per år tas bort.
- 1996 Ersättningsnivån under pappa-/mammamånad sänks till 85 procent. För övriga 390 dagar ersätts 300 med 75 procent av lönen samt 90 med garantibeloppet. Den tillfälliga föräldrapenningen sänks till 75 procent.
- 1997 Ersättningsnivån för pappa-/mammamånad sänks till 75 procent.
- 1998 Ersättningsnivån för föräldrapenning, tillfällig föräldrapenning och havandeskapspenning höjs till 80 procent.
- 2000 För varje barn utöver det andra betalas föräldrapenningen ut enligt sjukpenningnivå för samtliga tillkommande 180 dagar.
- 2001 En kontaktdag per barn och år införs. Den gäller för barn i åldrarna 6 – 11 år. Dagen kan sparas för att tas ut ett senare år dock senast under det år som barnet fyller 11 år. I vissa fall kan de tio s.k. pappadagarna tas ut av annan försäkrad.

Källa: Riksförsäkringsverket och "På tal om kvinnor och män. Lathund om jämställdhet 2002", SCB

# Föräldraskap och etablering på arbetsmarknaden

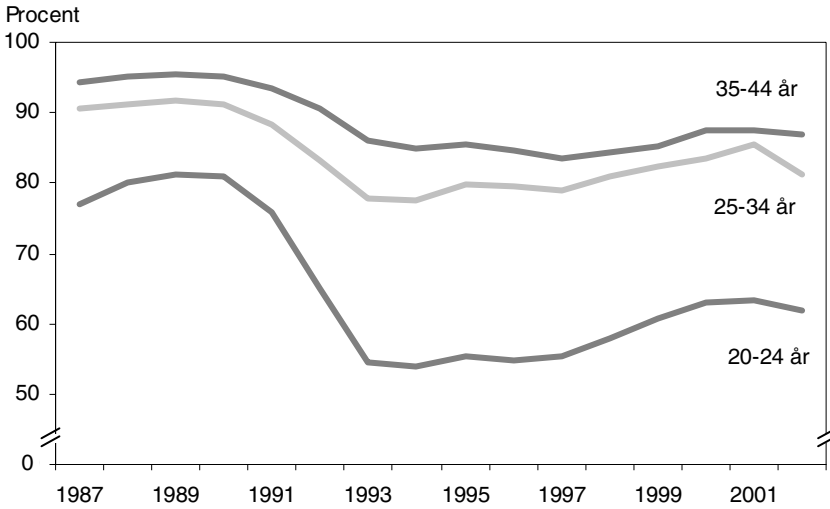
Föräldraskap och etablering på arbetsmarknaden sker ungefär samtidigt och kan leda till flera svårigheter som tenderar att förstärka varandra. Föräldrapenningens starka koppling till föregående förvärvsarbete ger starka incitament till att skaffa barn först efter det att man etablerat sig på arbetsmarknaden. Dåliga tider innebär sämre möjligheter att få ett arbete i allmänhet och fast arbete i synnerhet, något som framförallt gäller unga som står i begrepp att skaffa barn.

**Diagram 2. Andelen sysselsatta kvinnor i olika åldrar 1987–2002**



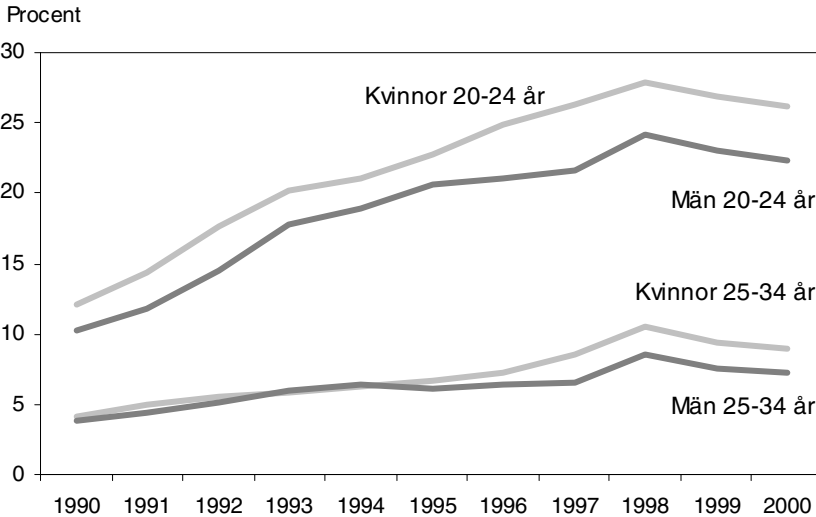
Källa: SCB, Arbetskraftsundersökningarna.

1990-talets lågkonjunktur innebar försämrade framtidsutsikter för många unga män och kvinnor som fick betydande svårigheter att ta sig in på arbetsmarknaden. I synnerhet gällde detta den yngsta åldersgruppen 20-24 år, där andelen sysselsatta minskade från omkring 80 procent 1990 till drygt 50 procent 1997. Sysselsättningen minskade även under samma tidsperiod för åldersgrupperna 25-34 år och 35-44 år, från 91 till 79 procent, respektive från 95 till 84 procent för männen och bland kvinnorna från 87 till 71 procent, respektive från 92 till 81 procent. När sysselsättningen sedan började öka för männen fortsatte nedgången för de kvinnorna.

**Diagram 3. Andelen sysselsatta män i olika åldrar 1987–2002**

Källa: SCB, Arbetskraftsundersökningarna.

En del av 1990-talets nedgång sögs upp av utbildningsväsendet, andra blev arbetslösa men även gruppen av unga, övriga, som varken var arbetsökande eller studerade ökade. Andelen studerande i åldersgruppen 20-24 ökade kraftigt under 1990-talet och i synnerhet andelen unga studerande kvinnor.

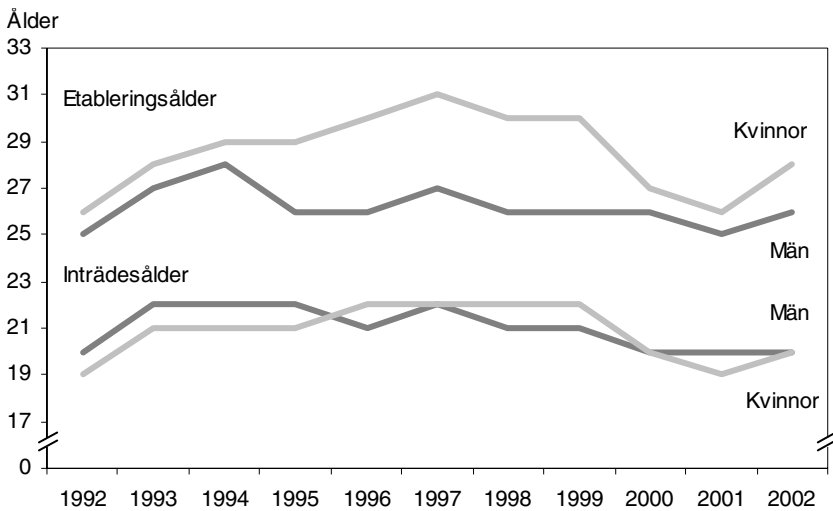
**Diagram 4. Andelen studerande i åldrarna 20–24 år och 25–34 år**

Källa: SCB, Arbetskraftsundersökningarna.

Även bland kvinnor och män i åldern 25–34 ökade andelen studerande från 4,4 procent 1991 till 8,5 procent 1998 bland männen och bland kvinnorna från 4,9 procent till 10,6 procent, se Ds 2001:57. Många yngre sköt barnafödandet på framtiden.

För flertalet innebär en etablering på arbetsmarknaden att man funnit ett fast arbete inom det yrke eller område som man utbildat sig för och/eller som man är beredd att utvecklas inom. Statistik som beskriver fast etablering i den meningen finns inte tillgänglig. I arbetskraftsprognoserna anges dock mått för både inträdes- och etableringsålder på arbetsmarknaden.

**Diagram 5. Inträdesålder och etableringsålder 1992–2002**



Källa: SCB, Arbetskraftsprognosen.

Måtten är relaterade till hur stor andel av de olika åldersgrupperna som är sysselsatta på arbetsmarknaden och ger en bild av arbetsmarknadsutvecklingen för unga kvinnor och män under 1990-talet. Inträdes- respektive etableringsåldern anges som den ålder vid vilken minst 50 procent respektive 75 procent av ungdomarna är sysselsatta på arbetsmarknaden.

I diagram 5 visas inträdes- respektive etableringsålderns utveckling under 1990-talet. Av diagrammet framgår att medan inträdesåldern förändrades mycket lite under perioden ökade etableringsåldern relativt kraftigt och dessutom mer för kvinnor än för män. För män steg etableringsåldern till 26 år 1994 och låg sedan mer eller mindre kvar på denna nivå. För kvinnor steg däremot etableringsåldern ända fram till 1997, då den låg på 31 år och sjönk sedan till strax under 29 år under år 2000. Kvinnornas

etableringsperiod förlängdes därmed i högre grad än vad den gjorde för männen. Och även om en del av den ökade etableringsåldern kan förklaras med en högre studiebenägenhet under dessa år, så kan inte en ökad benägenhet för studier förklara hela ökningen. 1990-talets lågkonjunktur innebar att unga män och kvinnor fick allt svårare att ta sig in sig på arbetsmarknaden. I synnerhet unga kvinnor tycks ha fått större problem att etablera sig och få en fast förankring på arbetsmarknaden.

Svårigheter att etablera sig på arbetsmarknaden påverkar om och när man vill ha barn. Att få barn innan man blivit etablerad kan innebära en större risk för arbetslöshet och att man hamnar i en besvärlig ekonomisk situation. Som tidigare nämnts har flera studier visat på att barnafödandet är lågt bland de med tidsbegränsade arbeten, ovanligt bland studerande, och sällsynt bland ungdomar som står utanför arbetskraften, se Ds 2001:2, SCB 1998:1, SCB2001:1. En orsak är att man först efter att ha börjat förvärvsarbete kan ta del av en föräldraledighet med rimlig ersättningsnivå. Men det räcker inte att ha klarat av studier, fått ett jobb och ha funnit en partner som man vill hålla ihop med. För högre utbildade kvinnor och män är den framtida karriären ett viktigt skäl till att man väntar med barn. Lönerna kan stiga ganska snabbt i början och man avbryter inte gärna de första årens etablering på arbetsmarknaden för att skaffa barn. Det gäller också att ha ett jobb som ger rimligt goda inkomster och där det är möjligt att överblicka sin ekonomiska situation.

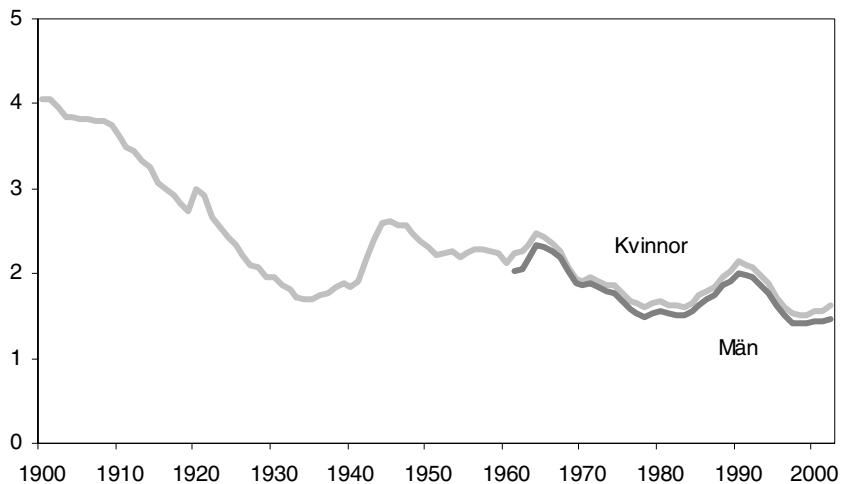
Den ökade etableringsåldern för framförallt kvinnor tyder på att arbetsgivare blivit allt mer restriktiva till att nyanställa unga kvinnor i barnafödande åldrar. De rapporter och signaler som nu hörs från allt fler håll i samhället tyder dessutom på att även de unga kvinnor och män som redan har etablerat sig på arbetsmarknaden kan få problem när de står i begrepp att få barn. Vilket kan få betydande konsekvenser för födelsetalens utveckling. I sådana fall räcker det inte med att etablera sig på arbetsmarknaden. Risken för särbehandling kvarstår även sedan de blivit etablerade och ökar i samband med att de väntar eller får barn.

# Konjunktur känsliga födelsetal

Ett resultat av kvinnornas ökade förvärvsarbete, föräldraförsäkringens utformning och familjens ändrade roll i samhället är det förändrade mönstret för barnafödandet. Under de senaste årtionedena har i de flesta EU-länderna ett ökat kvinnligt arbetskraftsdeltagande åtföljts av sjunkande födelsetal. Även i Sverige åtföljdes till en början det ökade kvinnliga arbetskraftsdeltagande av fallande födelsetal. Fruktsamhetsnedgången från mitten av 1960-talet fram till mitten av 1980-talet förklaras ofta med kvinnornas ökade förvärvsarbete. Det är dock förmodligen lika troligt att nedgången i födelsetalen orsakades av förändrade attityder och kvinnors insikt om sina möjligheter att kontrollera sitt barnafödande. Benägenheten att skaffa ett andra barn var under denna period nämligen minst lika stor bland förvärvsarbetande kvinnor som bland hemmavarande kvinnor, se Ds 2001:57 och SCB 1995:2.3, 1998:1. Att den ökade kvinnliga förvärvsfrekvensen skulle vara huvudorsaken till nedgången i födelsetalen motsägs dessutom av utvecklingen under 1980-talet.

## Diagram 6. Den summerade fruktsamhetens utveckling under 1990-talet

Summerad fruktsamhet



**Not:** Uppgifter om mäns fruktsamhet finns endast från 1961. Orsaken till att mäns fruktsamhet är lägre i början och i slutet av mätperioden beror på att uppgifter om fäder saknas.

I mitten av 1980-talet åtföljdes för första gången stigande förvärvsfrekvenser av ett ökat barnafödande (se Lofström, 2003). Födelseletalen ökade samtidigt som det kvinnliga deltagande på arbetsmarknaden ökade. I slutet av 1980-talet hade de svenska födelseletalen stigit till mycket höga nivåer och 1990 hade Sverige ett av de högsta summerade fruktsamhetstalen<sup>1</sup> i Europa, med 2,13 barn per kvinna år (se Ds 2001:57).

Uppgången i födelseletalen under den senare delen av 1980-talet var delvis en följd av ändringar i föräldraförsäkringens regler, ändringar som stimulerade till kortare avstånd mellan barnafödslarna. Samtidigt rådde det goda tider med goda möjligheter för unga kvinnor och män att få arbete direkt efter avslutad utbildning. När 1990-talets lågkonjunktur slog igenom med full kraft sjönk såväl sysselsättning som födelseletal dramatiskt. Efter årtionden av full sysselsättning drabbades Sverige av en djup ekonomisk kris och mycket tyder på att den stora nedgången i barnafödandet efter 1992 hänger nära samman med de stora förändringar som ägde rum under perioden, i synnerhet för unga män och kvinnor på arbetsmarknaden.

Lågkonjunkturen drabbade alla sektorer i ekonomin och arbetslösheten steg snabbt och uppnådde snart mycket höga nivåer, nivåer som inte tidigare kännetecknat den svenska arbetsmarknaden. Under loppet av 4 år försvann närmare 600 000 jobb. Förutsättningarna för unga män och kvinnor att bilda familj ändrades radikalt. Ungas arbetslöshet har varit och är mycket konjunkturkänslig. När arbetslösheten ökat har ungdomarnas arbetslöshet ökat mest och 1990-talets lågkonjunktur var inget undantag. Att de är mer sårbara beror på att de är nya på arbetsmarknaden och håller på att etablera sig i arbetslivet. Lågkonjunkturen slog först och hårdast mot de unga på arbetsmarknaden antingen de lyckats få ett fast arbete eller inte. Unga som lyckats få ett fast arbete hade ett sämre anställningsskydd, kortare anställningstid, och var därmed de första som fick sluta när efterfrågan föll. Andra fick betydande problem att få arbete oavsett om det rörde sig tidsbegränsade eller fasta anställningar. För många av de yngre kom 1990-talet att innebära upprepade perioder med omväxlande arbetslöshet och anställning. Osäkerheten på arbetsmarknaden fick många, speciellt unga kvinnor, att studera vidare efter gymnasiet. Familjebildning och barnafödande sköts upp, särskilt i de yngre åldersgrupperna.

---

<sup>1</sup> Den summerade periodfruktsamheten anger det antal barn en kvinna/man skulle få om de i varje ålder födde barn så som kvinnor och män gör under ett visst år i olika åldrar. För utförligare information om summerad fruktsamhet och dess utveckling över tiden, se SCB 2002:5.

Den kraftiga minskningen av sysselsatta unga kvinnor och den ökade andelen studerande under 1990-talet medförde minskade födelsetal. Men även bland kvinnor med jobb var fruktsamheten lägre i slutet av 1990-talet än i början och särskilt gällde detta de med tidsbegränsade arbeten. När konjunkturen sedan vände i slutet av 1990-talet och sysselsättningen ökade kom inte den uppgång i födelsetalen som man kanske kunde förvänta sig. Även om barnafödandet ökade svagt var uppgången till en början svag. 1999 uppmättes dessutom den lägsta summerade fruktsamheten för hela seklet, 1,5 per år. Det låg långt under befolkningens reproduktionstal, det tal som anger hur många barn en kvinna i genomsnitt bör föda för att befolkningen skall vara konstant. Minskningen var så stor att det uppstod ett födelseunderskott. Fler dog under året än vad som föddes.

De låga födelsetalen, dess orsaker och tänkbara konsekvenser gavs ett allt större samhällsligt intresse. Var det möjligt att förändrande arbetsvillkor med ökad arbetsbelastning, en större oro för hur jobbet påverkas av att man skaffar barn, en ökad andel tidsbegränsade arbeten och en njuiggare inställning till föräldraskap ledde till att unga valde bort alternativt valde att vänta med att skaffa barn?

I spåren av det förbättrade arbetsmarknadsläget under slutet av 1990-talet har så åter födelsetalen ökat och år 2002 uppmättes den summerade fruktsamheten till 1,65 barn per kvinna.

Sedan mitten av 1980-talet har kvinnors förvärvsfrekvens varit nära förknippad med födelsetalens utveckling. En ökad förvärvsfrekvens har lett till ökade födelsetal och vice versa. En följd av detta är att arbetsmarknadssituationen och kanske i synnerhet den för kvinnor, kan få stor betydelse för hur födelsetalen kommer att se ut i framtiden.

Att 1990-talets lågkonjunktur ensam skulle förklara den dramatiska nedgången i födelsetalen är inte troligt. Lika viktigt är framtidstro och att ha en partner som man vill bilda familj med. Politikerns och arbetsgivarens inflytande över familjebildningen skall inte heller underskattas då de svarar för regler och utformningen av social-, familje-, och skolpolitiken likväl som för villkoren i arbetslivet. Arbetsgivarens attityder och deras förväntningar om kvinnor, män och barnafödande kommer förmodligen att få en allt större roll för födelsetalens utveckling i framtiden.



# Uppsägningar och arbetslöshet

Syftet med rapporten är att undersöka om det är möjligt att finna stöd för att blivande föräldrar blivit av med sina arbeten i större utsträckning än de arbetstagare som inte väntade barn. Att undersöka detta är dock svårt av flera skäl, först och främst beroende på att det är svårt att få fram information/uppgifter om blivande föräldrar som blivit uppsagda under skäl om arbetsbrist men där det egentliga skälet är att de väntar barn. Uppgifter av detta slag återfinns inte i tillgängliga register. Ett annat problem är att det i Sverige saknas statistik över uppsägningar både på aggregerad nivå och på individnivå.

Ett sätt att närma sig dataproblemet är att i stället studera arbetslöshetsriskernas utveckling för unga män och kvinnor i barnafödande åldrar och approximativt uppskatta riskerna för uppsägning med arbetslöshetsriskerna bland sysselsatta arbetstagare. Med en sådan ansats begränsas analysen till sysselsatta unga män och kvinnor. Unga arbetstagare som omfattas av lagen om anställningsskydd och som visserligen i jämförelse med äldre arbetstagare med längre anställningstider har ett sämre anställningsskydd, men som i jämförelse med de unga män och kvinnor som ännu inte lyckats få ett arbete har ett bättre lagligt skydd på arbetsmarknaden. Ansatsen är dock inte utan problem, varav några av dessa kortfattat går igenom nedan.

## Inte alla uppsägningar leder till arbetslöshet

Arbetslöshetsrisker är inte detsamma som risken för uppsägningar. Inte alla uppsägningar leder till arbetslöshet, en del individer som blir uppsagda går direkt vidare till nya arbeten, börjar studera eller lämnar arbetskraften. Olika grupper av uppsagda arbetstagare kan dessutom förväntas ha olika stor arbetslöshetsrisk i samband med uppsägning. Exempelvis är det troligt att en kvinna som är gravid i åttonde månaden har mindre möjligheter att direkt gå vidare till ett nytt arbete jämfört med en kvinna som inte väntar barn. En ökad risk för arbetslöshet bland gravida behöver därmed inte reflektera en större risk för att bli uppsagd utan kan bero på att kvinnor som inte väntar barn går vidare till nytt arbete eller börjar studera i större omfattning än de gravida. Möjligheten finns också att gravida kvinnor som blivit uppsagda och vars uppsägning trätt i kraft under den senare delen av graviditeten mer sällan registreras under

kategorin –heltidsarbetssökande, kan ta ett nytt arbete direkt. Troligen registreras en del gravida kvinnor under andra kategorier. Det är också möjligt att kvinnor vars graviditeter är längre gångna blir sjukskrivna i samband med uppsägning. Föräldrapenningen kan också utnyttjas de sista 60 dagarna före barnets ankomst, även om detta innebär att antalet kvarvarande dagar med ersättning tillsammans med barnet minskar. Om det är vanligt att gravida blir sjukskrivna i samband med att de blir uppsagda kommer arbetslöshetsriskerna att underskatta risken för uppsägningar bland gravida. Problemet bör vara av mindre betydelse för blivande fäder vars arbetsförmåga inte påverkas nämnvärt av att de väntar barn, men kan påverka riskbilden bland gravida kvinnor.

Att approximera risken för uppsägningar med risken för arbetslöshet kan därmed leda till att risken för särbehandling av blivande föräldrar både över- och underskattas eftersom man endast kan fånga upp de fall där uppsägningar resulterat i arbetslöshet.

## När inträffar arbetslösheten?

I studien undersöks arbetslöshetsriskerna för blivande föräldrar under de sex sista månaderna av graviditeten och som längst fram till barnets ankomst. Det innebär att när man studerar arbetslöshetsriskerna för blivande föräldrar så ingår inte deras tre första månader av graviditeten. Under dessa tre månader ingår blivande föräldrar i jämförelsegruppen av unga män och kvinnor som inte väntade barn. Skälet till detta är att arbetslöshet som inträffar under graviditetens första månader förmodligen har mycket lite att göra med en eventuell särbehandling till följd av att individerna väntar barn. Det är rimligt att anta att det tar ett par månader innan graviditeten blir synlig och/eller känd för arbetsgivaren. Att genomföra uppsägningar tar tid, och även om individen skulle bli uppsagd så har hon/han enligt lagen om anställningsskydd rätt till minst en månad i uppsägnings-tid.

Föräldrar som registreras som arbetslösa först efter barnets ankomst men som blivit uppsagda under graviditeten ingår inte i analysen. Blivande föräldrar följs som längst fram tills barnets ankomst. För en arbetsgivare kan det dock vara fördelaktigt att se till så att uppsägningen träder i kraft efter barnets födelse. Uppsägningar av gravida kvinnor kan uppfattas som stötande och om uppsägningen träder i kraft efter barnets nedkomst så blir uppsägningen inte lika tydlig och synlig på arbetsplatsen. En annan fördel ur arbetsgivarsynpunkt är den minskade lönekostnaden under upp-

sägningstiden. En uppsägning som träder i kraft under föräldraledigheten innebär att föräldrapenningen utnyttjas istället för att lön utgår.

## Uppsägningar på egen begäran

En nackdel med att studera arbetslöshetsrisker är att det saknas information om varför individerna blev arbetslösa. Blev de uppsagda, lämnade de en tidsbegränsad anställning eller sade de upp sig på egen begäran? 1990-talets djupa lågkonjunktur, med hög arbetslöshet och stora svårigheter att finna nytt arbete bör dock ha medfört att få sade upp sig på egen begäran. I arbetslöshetsförsäkringen finns dessutom en karenperiod som under denna period utökades från 20 till 45 arbetsdagar för de arbetstagare som sade upp sig på egen begäran. Att säga upp sig på egen begäran var och är därmed relativt dyrbart. Att skilja på de arbetstagare som blev uppsagda, som själva sagt upp sig eller som haft tidsbegränsade arbeten är inte möjligt med detta material.

Huruvida arbetslöshetsrisker totalt sett över/underskattar risken för uppsägning är svårt att uttala sig om. Studiejämförelser på området saknas för den svenska arbetsmarknaden. Sammantaget tyder dock det mesta på att arbetslöshetsriskerna för blivande mödrar snarare underskattar än överskattar risken för uppsägning. Hur det förhåller sig med arbetslöshetsriskerna bland blivande män är det svårare att uttala sig om, deras arbetsförmåga påverkas inte nämnvärt av att de väntar barn och i det avseendet skiljer de sig mycket lite från de män som inte väntar barn. Risken finns dock att de sagt upp sig på egen begäran eller att de avslutat en tidsbegränsad anställning och därefter registrerats som arbetssökande under tidsperioden som de väntar barn. Något som är svårt att kontrollera för i dessa data och som gör det svårt att skilja mellan orsak och verkan.

## Datamaterial och metod

I rapporten används registerdata från flera olika register. Information som länkats samman kommer från SCB:s register LOUISE<sup>2</sup>, flergenerationsregistret och befolkningsregistret samt från AMS:s stora arbetsökanderegister HÄNDEL. Flergenerationsregistret och befolkningsregistret har använts för få fram information om de män och kvinnor som väntade sitt första barn och tidpunkten för barnets nedkomst. Uppgifter om arbetsökande och arbetslöshetens varaktighet kommer från Händel. LOUISE har använts för att få fram arbetsmarknadsstatus, förvärvsinkomst, arbetsgivare och information om en mängd olika bakgrundsvariabler som kön, ålder, utbildning, födelseland m.m. Studien omfattar samtliga sysselsatta kvinnor och män i åldern 20-40 år, som var barnlösa eller väntade sitt första barn och som varken studerat inte varit inskrivna som arbetsökande under det år som föregår analysen. Unga kvinnor och män med fast sysselsättning och i den meningen etablerade på arbetsmarknaden.

Analysen har skett med hjälp av Cox-regressionsmodeller. En form av regressionsmodeller som tar hänsyn till både risken för arbetslöshet bland unga män och kvinnor (både de som väntar och inte väntar barn) och till "risktiden", den tiden som individerna är under risk att bli arbetslösa. För en närmare beskrivning av Cox-regressioner och andra typer av intensitets/varaktighetsregression se t.ex. Blossfeld & Rohwer (1995) samt bilaga 1 i slutet av rapporten. Samtliga individer som ingår i materialet följs under ett kalenderår, 12 månader, eller fram till dess att de registreras som arbetslösa eller får sitt första barn, beroende på vilket som först inträffar. Tiden mäts i dagar. Förfarandet sker på samma sätt för vart och ett av de ingående åren under perioden 1992-2000. Alla analyser sker separat för kvinnor och för män, samt för åldersgrupperna: 20-24 år och 25-40 år.

Med arbetsökande, arbetslösa, avses här de arbetstagare som registreras under kategorin heltidsarbetsökande, kan ta arbete direkt. De bakgrundsvariabler som ingår i Cox-regressionerna för att kontrollera för skillnader i ålder, utbildning, födelseland m.m. har samtliga satts till det värde de hade vid analysårets ingång. En tidsvarierande variabel är inkluderad, variabeln som indikerar huruvida individen väntar barn eller inte. Att variabeln är tidsvarierande innebär att de unga män och kvinnor som någon gång under året väntar sitt första barn kan förekomma två gånger i

---

<sup>2</sup> För en utförlig beskrivning av databasen LOUISE, se Bakgrunds fakta till Arbetsmarknads- och Utbildningsstatistiken, SCB 2001:2.

materialet. Dels i jämförelsegruppen av de som inte väntar barn, dels i observationsgruppen av de som väntar barn, beroende på när under året de väntar sitt första barn. Exempelvis kommer en kvinna som är sysselsatt vid årets början och som inte väntar barn att ingå i jämförelsegruppen fram tills dess att hon antingen registreras som arbetssökande eller varit gravid i tre månader, då hon byter kategori och därefter ingår som blivande förälder. För en närmare beskrivning och illustration av hur variabeln är specificerad se bilaga 2, i slutet av rapporten.

## En kort beskrivning av datamaterialet

Deskriptiv statistik över de unga män och kvinnor som ingår i det analyserade materialet visas i tabell 1, i slutet av rapporten. Samtliga kvinnor och män som ingår hade fast sysselsättning och hade varken studerat eller registrerats som arbetssökande under det år som föregår det analyserade året. Exempelvis var alla kvinnor och män som ingår i analysen för året 1992, sysselsatta och hade inte varit i kontakt med någon lokal arbetsförmedling eller studerat under 1991.

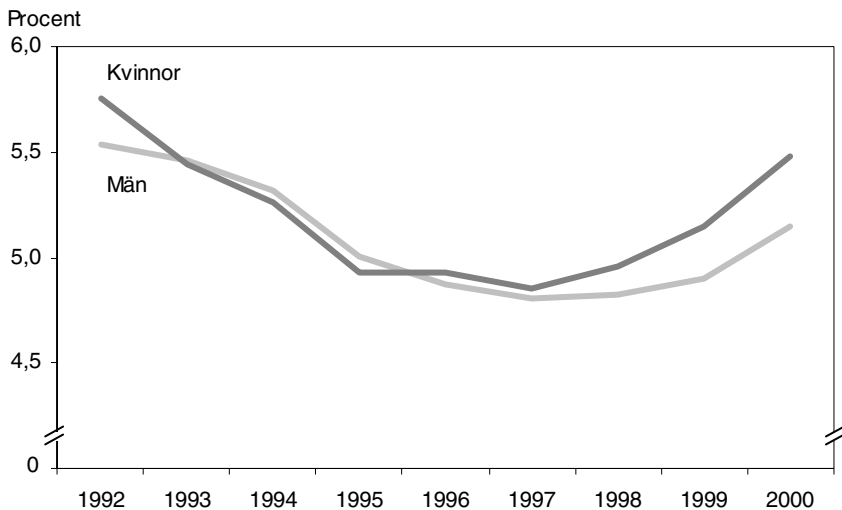
Av tabell 1 framgår att det finns en del skillnader mellan de unga män och kvinnor som väntade sitt första barn och de som inte väntade barn. Blivande föräldrar var i allmänhet både yngre och mer välutbildade och återfanns i större andel inom näringsgrenarna: *detaljhandel, hotell och restaurang samt finansiella tjänster och fastigheter* och framförallt inom den privata sektorn.

Kvinnor som väntade sitt första barn hade i genomsnitt högre förvärvsinkomster och kortare anställningstid jämfört med de kvinnor som inte väntade barn. Uppgifterna stämmer med resultat från tidigare studier där man funnit att ett fast arbete med en rimlig inkomst ökar benägenhet att skaffa barn, se SCB:s Demografiska rapporter 1995:2.3, 2002:5, samt Ds 2001:57, RFV 2002:14. Sambandet mellan förvärvsinkomst och benägenheten att få barn framgår inte med samma tydlighet för männen. Är möjligen förvärvsinkomsten viktigare för en blivande moder än för en blivande fader? Föräldrapenningen baseras på förvärvsinkomsten och fortfarande idag tas huvuddelen av föräldraledigheten ut av nyblivna mödrar och endast en mindre del utav de nyblivna papporna. För de kvinnor/män som dessutom planerar att skaffa ett ytterligare barn inom snabbhetspremiens tidsgräns på 30 månader, blir förvärvsinkomsten ännu viktigare. Om nästa barn föds inom tidsgränsen kan föräldrapenningen för det andra barnet baseras på den nuvarande förvärvsinkomsten även om de skulle vilja gå ner i

arbetstid mellan födslarna. I det perspektivet blir kvinnans förvärvsinkomst mycket viktig för familjen de närmaste åren.

I diagram 7 visas den årliga procentuella andelen kvinnor och män som väntade sitt första barn under tidsperioden 1992–2000. Diagrammet är intressant ur flera aspekter. Först och främst kanske beroende på att andelen blivande föräldrar så klart samvarierar med konjunkturen i ekonomin som helhet. Trots de unga männen och kvinnornas starkare etablering på arbetsmarknaden avspeglas tydligt en minskade benägenhet att få/vänta barn under lågkonjunkturen. Framtidsstro och förväntningar om utvecklingen på arbetsmarknaden tycks därmed ha en relativt stor betydelse för i vilken utsträckning unga män och kvinnor, även de med förankring på arbetsmarknaden, får barn.

**Diagram 7. Den årliga procentuella andelen kvinnor och män i åldern 20–40 som väntar sitt första barn**



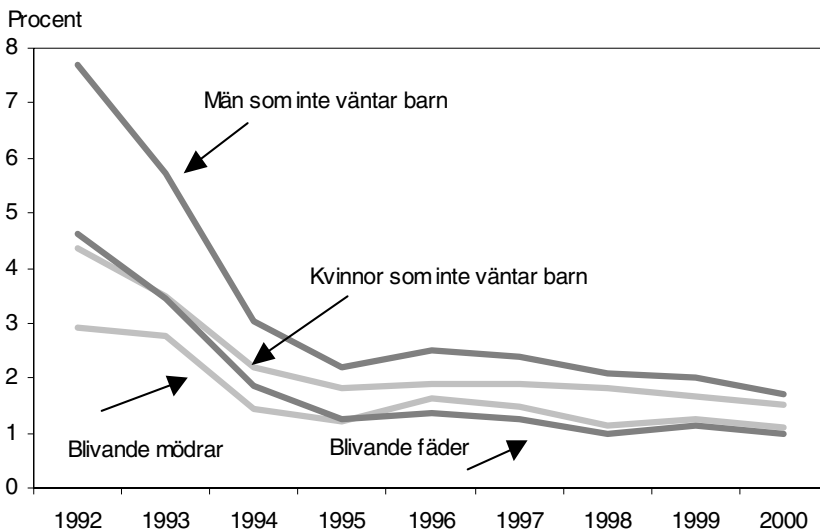
Källa: SCB.

Vad som mer är intressant att notera, om än knappast förvånande, är att minskningen/ökningen i andelen blivande föräldrar så väl följer förändringarna i konjunkturen och att anpassningarna sker relativt snabbt och dessutom snabbare än förändringarna inom födelsetalen som helhet. Redan 1997, 1998 och 1999 sker en ökning av andelen unga män och kvinnor som väntar sitt första barn, och i synnerhet för kvinnor. Ökningen sker två år före århundradets lägsta födelsetal, som noteras 1999 med 1,5 barn per kvinna. Därefter har dock födelsetalen åter börjat att öka.

JämO och fackliga organisationer har vittnat om att arbetsmarknaden hårdnat betydligt för blivande föräldrar under 1990-talets

senare del. I diagram 8 visas den relativa arbetslösheten för de kvinnor och män som väntade respektive inte väntade barn under perioden 1992-2000. Lågkonjunktorens effekter är tydliga även bland dessa unga kvinnor och män. En stor andel av de som var sysselsatta i början av 1990-talet registrerades senare som arbetssökande, fler män än kvinnor och blivande föräldrar i mindre omfattning än de som inte väntade barn. Skillnaden i arbetslöshetsrisker mellan könen och mellan de som väntade och inte väntade barn minskade dock betydligt under 1990-talet och i slutet av 1990-talet är skillnaderna mycket små.

**Diagram 8. Den årliga procentuella andelen arbetslösa bland unga kvinnor och män som väntade respektive ej väntade barn, 1992–2000**



Källa: SCB.

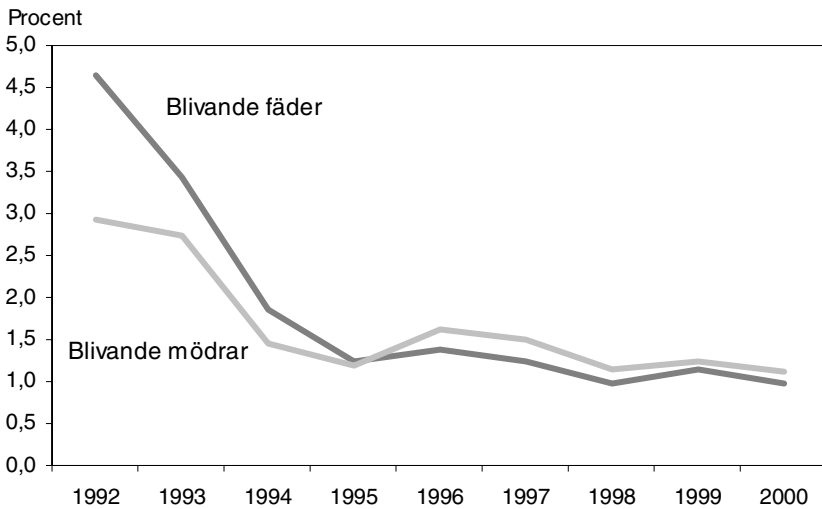
Att undersökningspopulationen begränsats till män och kvinnor med sysselsättning innebär dock att många unga kvinnor och män av uteslutits från analysen. Den relativa arbetslösheten blir därmed lägre än vad som normalt observeras för dessa åldersgrupper. Det är också intressant att notera att den relativa arbetslösheten för blivande fäder var högre än den relativa arbetslösheten för blivande mödrar fram till 1995. Därefter har arbetslöshetstalen haft en omvänd utveckling, med högre arbetslöshetstal för blivande mödrar än för blivande fäder.

Blivande mödrar tycks sedan mitten av 1990-talet ha varit i kontakt med arbetsförmedlingarna i något större utsträckning än de män som väntade sitt första barn. I diagram 8 och 9 har enbart de sex sista månaderna före barnets födelse kvalificerat till gruppen av

blivande föräldrar. En person som registrerats som arbetssökande under de tidigare månaderna av graviditeten har här räknats till de personer som inte väntade barn. Orsaken till detta är som tidigare påtalats att det tar tid innan en graviditet kan konstateras och är synlig för omgivningen. Samt det faktum att en arbetslöshetsperiod under graviditetens första månader förmodligen har mycket litet att göra med att individen väntar barn.

Även om det är relativt få av dem som väntar barn som registreras som arbetssökande kan skillnader i arbetslöshetsrisker vara betydande om man tar hänsyn till utbildningsnivå, ålder, födelseland, hemort, förvärvsinkomst mm.

**Diagram 9. Relativ arbetslöshet bland blivande föräldrar i åldern 20–40 år**



Källa: SCB.

Det är också viktigt att ha klart för sig att ovanstående diagram inte tar hänsyn till den tid under vilka individerna varit under risk att bli arbetslösa. En kvinna som blir gravid är tidsmässigt under risk att bli arbetslös under en betydligt kortare period jämfört med en kvinna som inte väntar barn. En analys som inte tar hänsyn till hur länge individerna varit under risk att bli arbetslösa, riskerar att kraftigt underskatta arbetslöshetsriskerna bland blivande mödrar och blivande fäder.



## Risken för arbetslöshet

Skattningar av olika variablers betydelse för unga mäns och kvinnors risk för arbetslöshet visas i tabell 2 och tabell 3, i slutet av rapporten. Av tabellerna framgår att risken för arbetslöshet var mindre för inrikes födda och att risken minskar med stigande ålder. Män som var bosatta i de norra delarna av Sverige hade betydligt högre risk att registreras som arbetssökande, oavsett konjunkturens utveckling. Motsvarande mönster återfinns inte med samma tydlighet bland de kvinnliga arbetstagarna i materialet. Unga kvinnor med sysselsättning hade emellanåt minst lika stor risk att registreras som arbetssökande oavsett om de bodde i norra eller i mellersta Sverige. Kvinnor bosatta i södra Sverige hade något lägre risk för arbetslöshet.

Medan faktorer som hög utbildning och hög förvärvsinkomst entydigt minskar unga mäns risk för arbetslöshet minskar inte dessa faktorer lika entydigt risken för arbetslöshet bland kvinnor. Kvinnor (25-40 år) med högskoleutbildning hade lika stor risk att förlora arbetet som kvinnor med gymnasieutbildning. Skattningarna tyder dessutom på att en högre förvärvsinkomst för kvinnor, i motsats till männen, är förknippat med en högre risk att registreras som arbetssökande. Resultatet är inte helt lätt att förklara men kan indikera att kvinnor inom vissa yrken och/eller med högre befattningar varit mer utsatta än övriga kvinnor under 1990-talet.

Män sysselsatta inom byggnadssektorn hade högre risk för arbetslöshet än män sysselsatta inom andra näringsgrenar. Byggnadssektorn är känd för sina projektanställningar och många anställda inom sektorn har sedan lång tid tillbaka återkommande perioder av arbetslöshet.

Variabeln tidigare inskrivning på arbetsförmedlingen är synnerligen signifikant. Arbetstagare som tidigare varit inskrivna som arbetslösa hade betydligt högre risk för arbetslöshet. Förmodligen fångar variabeln in individer med en svagare anknytning på arbetsmarknaden och/eller med tidsbegränsade arbeten. Individer med en högre sannolikhet för upprepade perioder av arbetslöshet. Att variabeln slår så kraftigt under de första åren av 1990-talet beror till största delen på svårigheten att korrekt kontrollera för tidigare arbetslöshetsperioder. Händeldatabasen skapades först under hösten 1991 och även om den innehåller information om inskrivningar på lokala arbetsförmedlingar före och under 1991 så är informationen bristfällig för dessa första år.

## Arbetslöshetsrisker bland blivande föräldrar

Den skattade över/under risken för arbetslöshet bland blivande unga föräldrar visas i tabell 4 och tabell 5. Estimatens visar hur mycket större/mindre risken är för blivande föräldrar att registreras som arbetsökande jämfört med de unga män och kvinnor som inte väntade barn. Blivande faders risk för arbetslöshet i förhållande till män som inte väntade barn och blivande mödrars risk i förhållande till kvinnor som inte väntade barn. Ett värde nära 1 innebär att risken för arbetslöshet är lika stor bland dem som väntar barn och de som inte väntade barn. Ett estimat över 1 innebär en högre risk för arbetslöshet och ett estimat under 1 en minskad risk. Samtliga estimaten är erhållna efter att man kontrollerat för ålder, utbildningsnivå, födelseland, hemort, näringsgren, anställningstid, förvärvsinkomst och tidigare inskrivningar på arbetsförmedling. De observerade över- respektive underriskerna beror därmed inte av skillnader i utbildning, ålder mm utan kvarstår sedan man kontrollerat för dessa skillnader.

Tabell 4 visar de skattade över- respektive underriskerna för arbetslöshet bland blivande unga föräldrar i åldrarna 20-24 år. Enligt dessa skattningar hade blivande föräldrar signifikant högre risk för arbetslöshet i början och i slutet av 1990-talet. Däremot går det inte att påvisa någon signifikant skillnad i risken för arbetslöshet mellan blivande föräldrar och de som inte väntade barn för åren i mitten av 1990-talet.

**Tabell 4. Över- respektive underrisken för arbetslöshet bland blivande mödrar och blivande fäder i åldern 20–24 år. Kontrollerat för ålder, födelseland, utbildning, hemort, näringsgren, förvärvsinkomst, anställningstid samt för tidigare inskrivningar som arbetsökande**

Över/under risk för arbetslöshet	1992	1993	1994	1995	1996	1997	1998	1999	2000
Blivande fäder	1,28***	0,85**	1,22**	0,85	0,85	1,13	1,50***	1,50***	1,25
Blivande mödrar	1,55***	1,32***	1,09	1,07	1,35***	1,11	1,58***	1,50***	1,59***

**Not:** \*\*\*signifikant på 1 %-nivån, \*\*signifikant på 5 %-nivån, \*signifikant på 10 %-nivån.

Den relativt sett höga arbetslöshetsrisken för blivande föräldrar i början av 1990-talet kan delvis förklaras med situationen på arbetsmarknaden men även av svårigheten att kontrollera för tidigare

arbetslöshetsperioder under 1990-talet första år. Enligt de risker som här observeras hade blivande föräldrar i slutet av 1990-talet närmare 1,5 gånger så stor risk att registreras som arbetsökande jämfört med de kvinnor och män som inte väntade barn. Resultaten kan tyda på förekomst av särbehandling, men kan som tidigare nämnts även bero på andra omständigheter.

Skattningarna av blivande föräldrars över/underrisk för arbetslöshet i åldersgruppen 25-40 år visas i tabell 5. Blivande fäder och i än högre grad blivande mödrar har enligt dessa skattningar en överrisk för arbetslöshet under hela den studerade tidsperioden.

**Tabell 5. Överrisken för arbetslöshet bland blivande mödrar och blivande fäder i åldern 25–40 år. Kontrollerat för ålder, födelseland, utbildning, hemort, näringsgren, förvärvsinkomst, anställningstid samt för tidigare inskrivningar som arbetssökande**

Överrisken för arbetslöshet	1992	1993	1994	1995	1996	1997	1998	1999	2000
Blivande fäder	1,32 <sup>***</sup>	2,04 <sup>***</sup>	1,75 <sup>***</sup>	1,46 <sup>***</sup>	1,33 <sup>***</sup>	1,69 <sup>***</sup>	1,43 <sup>***</sup>	1,32 <sup>***</sup>	1,35 <sup>***</sup>
Blivande mödrar	2,30 <sup>***</sup>	2,40 <sup>***</sup>	1,89 <sup>***</sup>	1,19 <sup>***</sup>	1,79 <sup>***</sup>	2,10 <sup>***</sup>	2,06 <sup>***</sup>	1,63 <sup>***</sup>	1,95 <sup>***</sup>

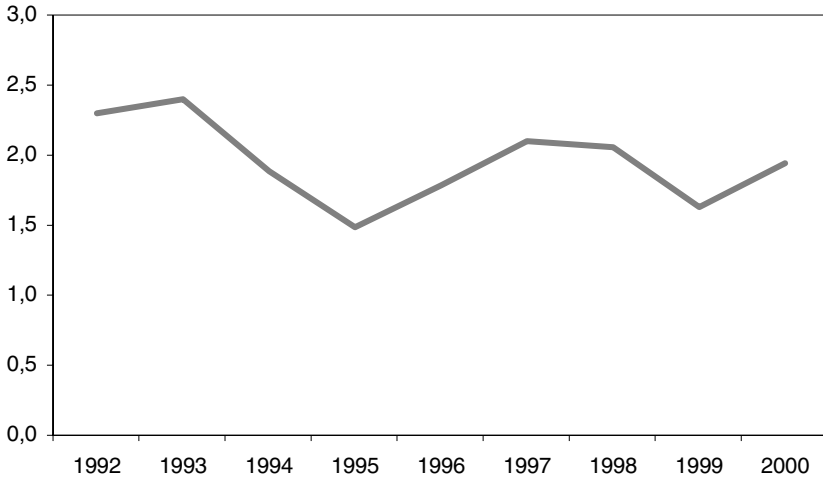
**Not:** \*\*\*signifikant på 1%-nivån, \*\*signifikant på 5%-nivån, \*signifikant på 10%-nivån.

De observerade överriskerna för blivande föräldrar illustreras även i diagram 10 och 11. Flera mönster framgår av tabellen och diagrammen. Precis som för de yngre blivande föräldrarna var överrisken för arbetslöshet betydande i början av 1990-talet. För det andra kan noteras att risken för arbetslöshet bland blivande föräldrar därefter minskade fram till mitten av 1990-talet och sedan åter ökade, och då mer för blivande mödrar än för blivande fäder. Blivande mödrar hade under perioden i genomsnitt knappt dubbelt så stor risk att registreras som arbetslösa jämfört med de kvinnor som inte väntade barn. Överrisken för blivande fäder var i medeltal knappt 1,5 gånger så stor som för de män som inte väntade barn, en i sammanhanget något förvånande överrisk.

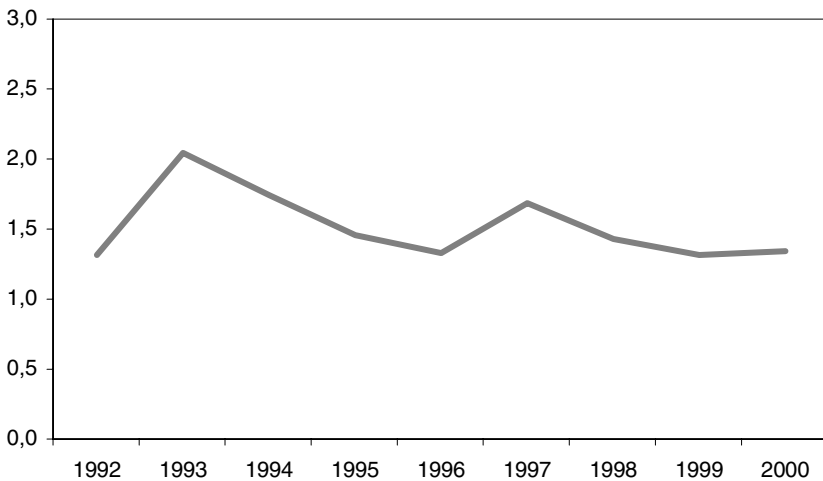
Överrisken för arbetslöshet bland blivande föräldrar, i synnerhet den för blivande mödrar, från mitten av 1990-talet och framåt stämmer tidsmässigt med de stora neddragningarna inom den offentliga sektorn. Neddragningar som innebar att många kvinnor och tydligen även blivande mödrar blev av med sina arbeten. I slutet av 1990-talet ökar, trots det förbättrade arbetsmarknadsläget, risken

för arbetslöshet och dessutom mer för blivande mödrar än för blivande fäder.

**Diagram 10. Överrisken för arbetslöshet bland blivande mödrar i åldern, 25-40 år. Kontrollerat för födelseland, utbildning, hemort, näringsgren, förvärvsinkomst, anställningstid och tidigare inskrivning på arbetsförmedling**



**Diagram 11. Överrisken för arbetslöshet bland blivande mödrar i åldern, 25-40 år. Kontrollerat för födelseland, utbildning, hemort, näringsgren, förvärvsinkomst, anställningstid och tidigare inskrivning på arbetsförmedling**



Ökade risker för arbetslöshet som tidsmässigt överensstämmer med rapporterna om ökad särbehandling från fackliga organisationer och

JämO. Särskilt HTF har hävdat att allt fler blivande unga mödrar sagts upp från sina arbeten under skäl om arbetsbrist men där det egentliga skälet varit att de väntat barn.

Något överraskande visar resultaten på en ökad risk för arbetslöshet för blivande fäder. Resultatet var inte helt väntat och det svårt att se varför arbetsgivare skulle vara mindre benägna att ha blivande småbarnsfäder anställda. Särskilt om man betänker att kvinnor tar ut huvuddelen av föräldraledigheten och är de som till största delen går ner i arbetstid under småbarnsåren. Men även män går ner i arbetstid under småbarnsåren, är hemma för sjukt barn och får mindre möjlighet till övertidsarbete, se SCB:s senaste tidsanvändningsundersökning, levnadsförhållanden, rapport nr 99.

## Hur känsliga är de erhållna resultaten?

Eftersom syftet med studien är att approximativt försöka uppskatta uppsägningsrisken bland blivande föräldrar, kan man diskutera hur lång tid av graviditeten som bör ingå i analysen för att något så när vara säker på att kunna fastställa att arbetsgivaren kände till att individen väntade barn när hon/han sades upp från sitt arbete. För att undersöka de skattade arbetslöshetsriskernas känslighet för hur lång tid av graviditeten som exponeras för risken för arbetslöshet skattades nya modeller. Modeller där individerna ingick som blivande föräldrar endast under de sista fem, fyra och tre månaderna av tiden före barnets ankomst. Resultaten från dessa modellskattningar visade dock på mycket små förändringar och de erhållna överriskerna måste i det avseendes anses som robusta.

På samma vis undersöktes resultatens känslighet för individernas tidigare arbetslöshetshistorier, tidigare inskrivningar som arbetsökande på arbetsförmedling. Modeller skattades som enbart inkluderade de individer som inte tidigare varit registrerade som arbetsökande. Registrerades de som arbetssökande under det analyserade året, var det för första gången. Även skattningar från dessa modeller genererade mycket små förändringar i de tidigare skattade överriskerna för arbetslöshet och även i detta avseende måste de erhållna överriskerna för arbetslöshet bland blivande föräldrar ses som robusta.

## Diskussion och kommentarer

Sedan mitten av 1980-talet har födelsetalen uppvisat en allt större konjunkturkänslighet. Goda tider har följts av ökade födelsetal och dåliga tider av sjunkande födelsetal. En förklaring är föräldraförsäkringens starka koppling till förvärvsinkomst och kravet att arbeta sig till rätten för föräldrapenning. En annan att framtidstro och en positiv attityd till barn och barnfamiljer i samhället som helhet oftast sammanfaller med bättre tider, medan besparingar inom familjepolitiken är nära förknippat med konjunkturedgångar.

Under 1990-talet föll födelsetalen mycket kraftigt, visserligen från en osedvanligt hög nivå men fallet blev ovanligt djupt och långvarigt. De låga födelsetalen sammanföll dessutom tidsmässigt med allt fler rapporter om att gravida och småbarnsföräldrar särbehandlades på arbetsmarknaden.

Av denna rapport framgår att blivande föräldrar hade signifikant högre risk för arbetslöshet jämfört med de kvinnor och män som inte väntade barn. Överrisker för arbetslöshet som var mer betydande för den äldre åldersgruppen, 25-40 år, och i synnerhet för blivande mödrar. Överriskerna för arbetslöshet är erhållna efter kontroll för ålder, födelseland, utbildningsnivå, näringsgren, anställningstid, förvärvsinkomst och tidigare inskrivning på arbetsförmedling och beror alltså inte av skillnader i dessa. Resultaten förefaller dessutom att vara robusta både med hänsyn till under hur lång tid individerna var under risk av graviditeten och med hänsyn till tidigare arbetslöshetsperioder. Resultaten kan mycket väl tyda på förekomst av särbehandling av blivande föräldrar. Att approximera risken för uppsägning med arbetslöshetsrisker är dock inte utan problem och det är inte helt lätt att uttala sig om huruvida risken för uppsägning under- eller överskattas.

### Vad beror de observerade överriskerna på?

Enligt Jämo är det vanligen inte graviditeten i sig som utgör grund för särbehandling utan snarare arbetsgivares antaganden om en kommande frånvaro i form av föräldraledighet, frånvaro i samband med sjukt barn, avkortad/anpassad arbetstid och minskade möjligheter till overtidsarbete. Traditionellt har kvinnor tagit ut den mesta delen av föräldraledigheten och därför förväntar man sig kanske att särbehandling under tiden som man väntar barn är något som främst ska drabba kvinnor. Att som här även blivande fäder har en förhöjd

risk att bli arbetslösa är därför något överraskande. Men även män går ner i arbetstid under småbarnsåren, Carling & Flood (1997), får mindre möjlighet till övertidsarbete och är hemma för sjukt barn. Tidigare studier har visat att män mer än kvinnor möter negativa attityder från arbetsgivare, handledare och kolleger i samband med föräldraledighet, Näsman (1992) och Haas (1992), och att mäns löneutveckling påverkas mer negativt än kvinnors av föräldraledighet, se Albrecht m.fl. (1997). SCB:s senaste tidsanvändningsundersökning visar att småbarnspappor minskat sitt förvärvsarbete under 1990-talet och dessutom på en allt större tidspress bland småbarnsföräldrar, både bland mödrar och fäder.

## En könssegregerad arbetsmarknad

Den svenska arbetsmarknaden kännetecknas av en tydlig könsuppdelning. Kvinnor återfinns inom "traditionella kvinnoarbeten" i tjänstesektorn såväl offentligt som privat. Mätt med segregationsindex ligger Sverige på en av de allra högsta nivåerna i Europa, Gonäs m.fl. (2001), Emerek m.fl. (2002). På en sådan arbetsmarknad är det inte troligt att kvinnliga arbetstagare ställs mot manliga arbetstagare när uppsägningar är aktuella och turordningar skall upprättas. Troligare är att kvinnliga arbetstagare ställs mot andra kvinnliga arbetstagare och manliga arbetstagare mot andra manliga arbetstagare. Högre krav på effektivitet och lönsamhet i spåren av 1990-talets lågkonjunktur kan ha medfört en lägre tolerans inte bara mot blivande mödrar utan även mot blivande fäder. En minskad tolerans som kan ha medfört en högre risk för uppsägningar även bland blivande småbarnsfäder.

## Orsak och verkan

En förklaring till överriskerna för arbetslöshet bland blivande mödrar och blivande fäder kan vara svårigheten att skilja mellan orsak och verkan. Om det är svårt, som i denna studie, att i data kontrollera för vad som föregick arbetslösheten kan överriskerna för arbetslöshet bero på att det är svårt att skilja mellan vad som kommer först i beslutskedjan: arbetslöshet eller barn.

Det finns unga män och kvinnor som haft tidsbegränsade arbeten eller som blivit varse att de skulle bli uppsagda innan de väntade barn och vilkas arbetslöshet inte är en följd av det väntade barnet. Och trots att vår avsikt är att enbart undersöka personer med fast

arbete kan det ingå personer med tidsbegränsade arbeten i studien. Tidigare studier har visat att arbetslösa och i synnerhet de med A-kassa har lika stor benägenhet att skaffa barn som de med fast anställning, se RFV 2001:8 och SCB 2001:2. Arbetslöshet minskar därmed inte benägenheten att skaffa barn, åtminstone inte om man har rätt till arbetslöshetsersättning och/eller föräldrapenning. Om analysen hade genomförts utan att inkludera blivande fäder hade förmodligen den funna överrisken för arbetslöshet bland blivande mödrar tveklöst tolkats som ett resultat av särbehandling mot gravida kvinnor. Att även blivande fäder har en överrisk för arbetslöshet gör att det blir svårare att dra några säkra slutsatser om de bakomliggande skälen.

## **Särbehandling – en av flera tänkbara orsaker**

Bakom resultaten kan det finnas andra mekanismer än särbehandling som kan bidra till att förklara de förhöjda riskerna för arbetslöshet, mekanismer som vi i nuvarande läge inte känner fullt ut och som vi har dålig kunskap om. En hel del tyder dock på att de erhållna överriskerna för blivande mödrar snarare underskattar än överskattar risken för uppsägningar. Betydligt svårare är det att uttala sig om huruvida uppsägningsriskerna för blivande fäder under- eller överskattas. Det som klart framgår är att blivande föräldrar har en högre risk för arbetslöshet medan frågan om orsak och verkan är mer osäker. Som så ofta gäller när man genomför en undersökning får man ökad kunskap inom vissa områden samtidigt som nya problemställningar dyker upp. Frågor som pockar på fler undersökningar för klarare reda ut sambanden mellan orsak och verkan.



## Referenser

Albrecht, J.W., Edin, P.A., Sundström, M., Vroman, S.B. (1999) Career interruptions and subsequent earnings: A reexamination using Swedish data. *Journal of Human Resources*, No. 34.

Björklund, A., Aronson, T., Edlund, L., Palme, M. (2001) *Ny kris i befolkningsfrågan?* Välfärdspolitiska rådets rapport 2001. SNS Förlag.

Blossfeld, H-P., Rohwer, G. (1995) *Techniques of Event History Modeling. New Approaches to Casual Analysis.* Lawrence Erlbaum Associates Publishers, New Jersey.

Carlin, P., Flood, L. (1997) Do children affect the labor supply of Swedish men? Time diary vs. survey data. *Labor Economics*, Nr.4.

Cox, D. R. (1972) Regression models and life-tables. *Journal of the Royal Statistical Society*, No. 34.

Emerek, R., Figureiro, H., Gonäs, L., Pilar Gonzalez, M., Rubery, J. (2002) *Indicators of gender segregation.* I: Rubery et al. Indicators on gender equality in the European employment strategy. Manchester school of management, UMIST.

Gonäs, L., Plantega, J., Rubery, J. (1999) *Den könsuppdelade arbetsmarknaden – ett europeiskt perspektiv.* Arbetslivsinstitutet, Stockholm.

Gonäs, L., Wickman, A. (2002) *Föräldrskapets villkor på svenska arbetsmarknad,* Arbetslivsinstitutet, Stockholm.

HTF (2001) *Är arbetslivet barntillåtet? En Gallupundersökning bland HTF-medlemmar mellan 19-39 år.* Tjänstemannaförbundet HTF.

Hwang, P (red). (2000) *Faderskap i tid och rum.* Natur och kultur, Stockholm.

Julen, J. (2000) *Ett välsignat tillstånd? Om diskriminering av gravida arbetssökande.* I perspektiv på likabehandling och diskriminering. Antologi utgiven av Ann Numhausen-Henning, Juristförlaget i Lund.

JämO (1999) *Föräldrskap. JämOs enkät och rapport 1999.* Stencil, Jämställdhetsombudsmannen.

JämO (2002) *Problem i samband med graviditet och föräldraskap*. Stencil, Jämställdhetsombudsmannen.

Löfström, Å. (2003) *Att lillan kom till jorden ... Barnafödande och konjunktur under det sena 1990-talet*. Studier i nationalekonomi nr 63, Umeå Universitet.

Platsjournalen.(1996) *Jobb eller barn* 1996:22.

RFV (2001) *När har vi råd att skaffa barn? Påverkan av mäns och kvinnors inkomster på benägenheten att skaffa ett första barn*. Riksförsäkringsverket, RFV. 2001:8.

RFV (2003) *Spelade pappamånaden någon roll? – pappornas uttag av föräldrapenning*. Riksförsäkringsverket, RFV, 2002:14.

SCB (1995) *Kvinnor och mäns liv. Del 3. Barnafödande*. Demografiska rapporter 1995:2.3

SCB (1998) *Barnafödande och sysselsättning. Upp- och nedgången i fruktsamheten 1985–1997*. Demografiska rapporter 1998:1

SCB (2001) *Varför föds det så få barn? Resultat av en enkätundersökning om vad som påverkar beslutet att få barn*. Demografiska rapporter 2001:1

SCB (2001) *Arbetsmarknadsstatus och fruktsamhet. Påverkar anknytningen till arbetsmarknaden kvinnors och mäns barnafödande?* Demografiska rapporter 2001:2

SCB (2002) *Hur många barn får jag när jag blir stor? Barnafödande ur ett livsperspektiv*. Demografiska rapporter 2002:5

SCB (2002) *En longitudinell databas kring utbildning, inkomst och sysselsättning 1990-1998. LOUISE. Bakgrundsfakta till Arbetsmarknads- och Utbildningsstatistiken*, SCB 2001:2.

SCB (2003) *Tid för vardagsliv. Kvinnors och mäns tidsanvändning 1990/91 och 2000/01*. Levnadsförhållanden Rapport 99.

Socialdepartementet, 2001, *Barnafödande i fokus - Från befolkningspolitik till ett barnvänligt samhälle*. Ds 2001:57.

## Bilaga 1. Metod

Arbetslöshetsriskerna för unga kvinnor och män, däribland blivande föräldrar, har analyserats med hjälp av hazard(risk)funktioner. Hazardnivån (multipliserat med dt) visar den ögonblickliga risken för att en individ som varit sysselsatt fram till och med tidpunkten t, blir arbetslös inom ett kort tidsintervall, t till t+dt, betingat av att individen var sysselsatt fram till tidpunkten t.

Den händelsespecifika hazard/risk funktionen kan skrivas som:

$$\lambda(t) = \lim_{dt \rightarrow 0} \frac{\Pr(t \leq T < t + dt \mid T \geq t)}{dt} = \frac{f(t)}{1 - F(t)} = \frac{f(t)}{S(t)}.$$

I varaktighetsanalys studeras risken för en händelse, i det här fallet att bli arbetslös, med hänsyn till risktiden. Arbetslöshetsrisken beräknas genom att relatera andelen individer som blir arbetslösa  $f(t)$  inom ett litet tidsintervall, t till t+dt, till en riskmängd,  $S(t)$ .

Riskmängden,  $S(t)$ , är mängden av individer som fram till och med tidpunkten t fortfarande är sysselsatta (inte haft någon händelse än) men som hypotetiskt löper risk att registreras som arbetslösa. Risken för en händelse,  $\lambda(t)$ , är i dessa modeller beroende av den risktid som förflutit.

I studien används en semiparametrisk modell, en Cox proportional hazard model, mestadels beroende på att denna modell inte ställer några krav eller specificerar hur riskfunktionen beror av tiden. Modellen används för att skatta i vilken utsträckning arbetslöshetsriskerna beror av observerade skillnader mellan individer, se Cox (1972) och Blossfeld m.fl. (1989). I modellen ges risken för arbetslöshet,  $\lambda(t)$ , av produkten mellan en ospecificerad baselinefunktion,  $h(t)$ , och en ytterligare term som specificerar påverkan från en vektor av olika bakgrundsvariabler  $A(t)$ ,

$$\lambda(t) = h(t) \exp(A(t)\alpha).$$

Baselinefunktion, som i det här fallet är ospecificerad, visar hur risken för arbetslöshet, varierar och förändras med tiden. Vektorn  $A(t)$  representerar en vektor av individspecifika variabler, som även de kan bero av tiden. Skattning sker med hjälp av maximum likelihood estimering.

Ett viktigt antagande i Cox-modellen är att effekterna av olika variabler antas ge proportionella förändringar i riskfunktionen.

Antagandet innebar att effekten av t ex högre utbildning minskar/ökar risken för arbetslöshet i samma grad oavsett vid vilken tidpunkt (sysselsättningens längd) som beaktas. Med andra ord om en högre utbildning minskar risken att bli arbetslös med 30 procent, så minskar risken för en sysselsatt individ att bli arbetslös med 30 procent oavsett om individen varit anställd 1 dag, 30 dagar eller 1 år. Antagandet om proportionalitet är ett viktigt antagande som måste vara uppfyllt för en korrekt skattning av modellen.

Individerna följs under ett kalenderår, 12 månader, eller fram tills dess att de registreras som arbetslösa. Tiden är här mätt i dagar. Individerna studeras under tolv månader eller till dess att individerna blir föräldrar, beroende på vilket som först inträffar. Förfarandet sker på samma sätt för vart och ett av de ingående åren under perioden 1992-2000. Alla analyser sker separat för män och för kvinnor, samt för åldersgrupperna: 20-24 år respektive 25-40 år.

## Bilaga 2. Den tidsberoende variabeln -väntar barn

### Jämförelsegruppen:

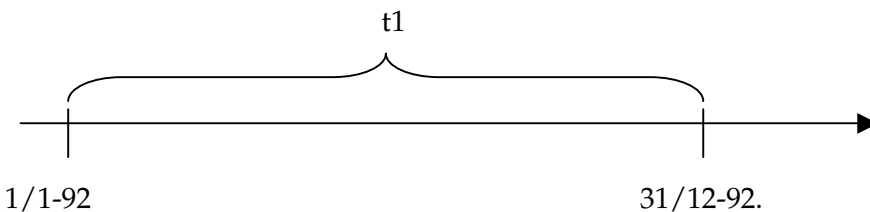
I gruppen ingår de unga män och kvinnor i åldern 20-40 år som saknade barn, var sysselsatta och inte hade registrerats som arbetssökande, deltagit i arbetsmarknadspolitisk åtgärd eller uppburit studieersättning under det år som föregår det observerade året. Nedan ges exempel på individer som ingår i gruppen och beräkningen av deras risktider. Risktiden, den observerade tiden från en starttidpunkt fram till en händelse (i det här fallet arbetslöshet) eller till dess att året nått sitt slut. Alla individer som inte haft en händelse under det observerade året censureras. Notera att män och kvinnor som väntar barn under året kan ingå i jämförelsegruppen om de sex sista månaderna före barnets ankomst inträffar efter årets början, dvs efter den 1 januari.

I jämförelsegruppen ingår de individer som:

- inte väntade barn under året och som antingen var fortsatt sysselsatta eller registrerades som arbetssökande, exempel 1 och 2
- väntade barn, men registrerades som arbetssökande strax innan eller under graviditetens 3 första månader, (ingår endast i jämförelsegruppen), exempel 3
- väntade barn under det observerade året och där de sex sista månaderna före barnets ankomst inträffade efter årets början (se de som väntar barn).

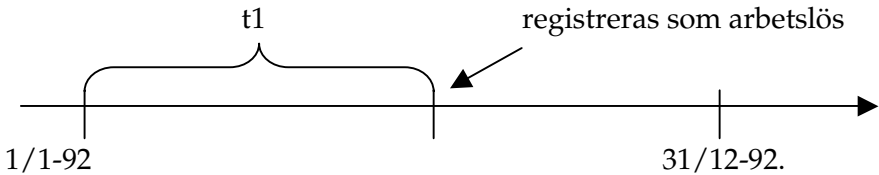
**Exempel 1:** Barnlös man eller kvinna som inte väntar barn, sysselsatt under hela året:

Jämförelsegrupp: 1      Väntar barn: 0  
Tid:  $t_1$                       Arbetslös: 0                      Censur:1



**Exempel 2:** Barnlös man eller kvinna som inte väntar barn, registreras som arbetssökande under året:

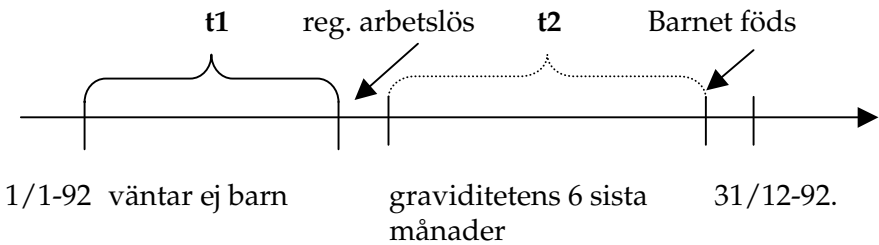
Jämförelsegrupp: 1    Väntar barn: 0  
 Tid: t1                    Arbetslös: 1                    Censur:0



**Exempel 3:** Man eller kvinna som väntar barn, men som registreras som arbetssökande före de 6 sista månaderna innan barnets födelse. Den första händelsen räknas och eftersom individen blir arbetslös ingår hon/han endast i jämförelsegruppen.

**Rad1:**

Jämförelsegrupp: 1    Väntar barn: 0  
 Tid: t1                    Arbetslös: 1                    Censur:0



**Väntar barn under året:**

Här ingår de unga män och kvinnor som väntade barn under året och som var kontinuerligt sysselsatt fram till graviditetens sex sista månader. Kvinnor och män i denna grupp kan förekomma i jämförelsegruppen om de sex sista månaderna före barnets ankomst påbörjats efter årets början. Alla individer som inte haft en händelse, registrerats som arbetsökande, censureras vid årets utgång eller vid tidpunkten för barnets ankomst. Nedan ges exempel på hur risktid och censurering beräknas för de individer som ingår i gruppen.

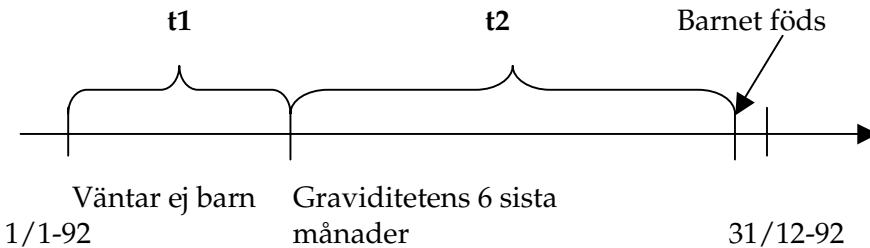
**Exempel 4:** Ung man eller kvinna som väntar sitt första barn under året och som inte registrerats som arbetslös vare sig under perioden som han/hon inte väntade barn eller under perioden som han/hon väntade barn. Individen ingår flera gånger i materialet.

**Ingår först i jämförelsegruppen:**

Jämförelsegrupp: 1    Väntar barn: 0  
 Tid:  $t_1$                     Arbetslös: 0                    Censur:1

**Ingår sedan bland de som väntar barn:**

Jämförelsegrupp: 0    Väntar barn: 1  
 Tid:  $t_2$                     Arbetslös: 0                    Censur:1



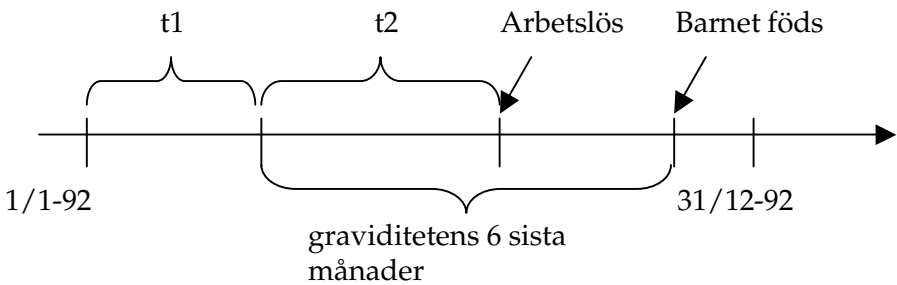
**Exempel 5:** Väntar barn under året, och registreras som arbetslös under tiden som han/hon väntar barn. Individens kan ingå flera gånger i materialet, beroende på när de sex sista månaderna av graviditeten inträffar.

**Ingår i jämförelsegruppen fram till dess att hon/hon väntar barn:**

Jämförelsegrupp: 1    Väntar barn: 0  
Tid: t1                    Arbetslös: 1                    Censur:1

**Ingår bland de som väntar barn fram tills arbetslös:**

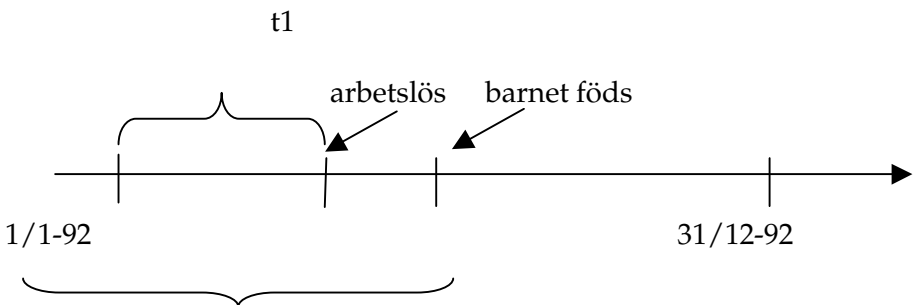
Jämförelsegrupp: 0    Väntar barn: 1  
Tid: t2                    Arbetslös: 1                    Censur:0



**Exempel 6:** Väntar barn vid årets början. Ingår endast en gång i materialet.

**Ingår endast bland de som väntar barn:**

Jämförelsegrupp: 0    Väntar barn: 1  
Tid: t1                    Arbetslös: 1                    Censur:0



väntar barn före årets början,  
men barnet föds under året



Tabell 1. Deskriptiv statistik

Variabler	1992				1993			
	Kvinnor		Män		Kvinnor		Män	
	Inga barn	Väntar barn	Inga barn	Väntar barn	Inga barn	Väntar barn	Inga barn	Väntar barn
<b>Åldersgrupp</b>								
20-24	15,8	26,0	15,9	14,3	12,1	20,0	12,2	11,1
25-29	24,7	45,1	24,9	43,4	24,8	46,8	24,7	42,2
30-34	25,6	21,8	25,5	29,4	27,1	24,9	27,1	32,0
35-40	33,8	7,1	33,6	12,8	36,0	8,2	36,1	14,7
Medelvärde	31,1	27,5	31,1	29,1	31,7	28,1	31,7	29,6
std.avik.	5,7	4,3	5,7	4,4	5,4	4,1	5,5	4,3
<b>Utbildningsnivå</b>								
Förgymnasial	14,9	8,8	19,6	14,8	13,1	7,5	18,3	12,7
Gymnasial	58,7	59,8	56,5	57,1	58,9	58,1	55,9	56,1
Eftergymnasial	25,8	30,7	23,0	27,1	27,4	33,6	24,8	30,0
Ej känt	0,6	0,7	0,9	1,0	0,6	0,8	1,0	1,1
<b>Födelseland</b>								
Sverige	89,9	91,9	90,1	91,1	90,5	92,8	90,8	91,6
Norden	3,7	2,7	2,8	2,3	3,6	2,3	2,6	2,1
Västeuropa	2,2	1,6	2,0	1,9	2,1	1,5	1,9	1,8
Övriga	4,2	3,8	5,1	4,7	3,8	3,3	4,7	4,4
<b>Hemort</b>								
Norra Sverige	15,3	13,3	15,8	14,4	15,1	12,7	15,3	13,4
Mellersta Sverige	55,0	58,2	53,6	55,9	55,3	59,0	54,0	56,6
Södra Sverige	29,7	28,5	60,5	29,8	29,6	28,3	30,7	29,9
<b>Näringsgren</b>								
Jordbr, mineral.	1,3	1,2	4,1	3,6	1,3	1,2	4,2	3,8
Tillv. livs, textil	2,2	2,2	2,8	2,7	2,1	2,2	3,0	2,7
Tillv. trä, kol.	9,9	10,4	26,1	24,9	9,4	9,6	26,0	25,1
Byggnads	1,2	1,1	13,1	13,6	1,0	1,0	11,1	11,1
Detalj, hotell..	14,3	16,0	16,4	17,5	14,3	16,3	17,1	18,3
Transport, komm	5,4	6,2	9,3	8,8	5,6	6,3	9,5	8,7
Finans, fastigh	10,8	13,1	11,1	12,9	10,8	13,6	11,7	13,5
Offentlig förv.	53,4	48,4	15,0	14,3	54,1	48,6	15,6	15,0
Ej känt	1,5	1,4	2,0	1,7	1,2	1,1	1,9	1,7
<b>Sektor</b>								
Privat	43,6	49,6	75,5	77,6	43,6	50,6	75,2	76,8
Statligt	10,6	10,1	15,2	14,2	10,8	10,8	15,7	15,3
Landsting	28,1	24,2	6,6	5,5	31,1	26,0	6,6	5,6
Kommunalt	18,1	16,4	3,1	2,9	14,9	13,0	2,9	2,6
<b>Andel arbetslösa</b>								
	4,4	2,9	7,7	4,6	3,5	2,7	5,7	3,4
<b>Anställningsår</b>								
Medelvärde	0,75	0,75	0,77	0,77	1,33	1,31	1,43	1,40
std.avik.	0,44	0,43	0,42	0,42	0,85	0,84	0,81	0,82
<b>Ln(inkomst)</b>								
Medelvärde	7,22	7,38	7,52	7,55	7,27	7,42	7,56	7,58
std.avik.	0,37	0,31	0,43	0,39	0,35	0,28	0,40	0,38
<b>Antal obs. 1000-tal</b>								
	759	43	842	47	666	36	72	39

Tabell 1 fortsättning ...

Variabler	1994				1995			
	Kvinnor		Män		Kvinnor		Män	
	Inga barn	Väntar barn	inga barn	Väntar barn	Inga barn	Väntar barn	Inga barn	Väntar barn
<b>Åldersgrupp</b>								
20-24	8,5	15,0	9,0	8,6	6,2	11,4	7,1	7,5
25-29	23,5	46,5	23,9	41,0	22,8	46,3	23,4	39,2
30-34	29,0	28,9	28,9	34,7	30,6	31,6	30,7	37,1
35-40	38,9	9,6	38,2	15,7	40,4	10,7	38,8	16,3
Medelvärde	32,3	28,7	32,1	29,9	32,6	29,1	32,4	30,2
(std.avik.)	5,2	4,0	5,2	4,2	4,9	3,9	5,0	4,1
<b>Utbildningsnivå</b>								
Förgymnasial	11,9	6,5	17,3	11,6	11,1	5,7	16,2	11,2
Gymnasial	58,3	56,8	55,4	55,4	57,9	55,5	55,8	55,5
Eftergymnasial	29,2	35,8	26,4	31,9	30,8	38,4	27,5	32,8
<b>Födelseland</b>								
Ej känt	0,6	0,9	0,9	1,1	0,3	0,4	0,6	0,5
Sverige	91,1	93,2	91,4	92,3	91,4	93,3	91,6	92,6
Norden	3,4	2,2	2,5	1,9	3,3	2,2	2,4	1,9
Västeuropa	2,0	1,4	1,8	1,6	2,0	1,5	1,9	1,6
Övriga	3,4	3,1	4,2	4,1	3,3	3	4,1	3,9
<b>Hemort</b>								
Norra Sverige	12,5	10,7	12,3	11,0	14,8	12,3	14,9	13,8
Mellersta Sverige	29,5	27,7	30,8	29,7	55,7	60,4	54,3	56,6
Södra Sverige	58,0	61,6	56,9	59,3	29,5	27,3	30,8	29,6
<b>Näringsgren</b>								
Jordbr, mineral.	1,3	1,1	4,4	3,9	1,3	1,2	4,2	3,8
Tillv. livs, textil	2,1	2,2	3,2	2,9	2,2	2,2	3,2	3,1
Tillv. trä, kol..	9,4	9,6	26,5	25,8	9,9	10,4	27,8	27,6
Byggnads	0,9	1,0	9,4	8,8	0,9	0,9	8,8	8,2
Detalj, hotell..	13,6	16,6	16,9	18,2	13,7	16,6	17,0	18,6
Transport, komm.	5,5	6,3	9,4	8,6	5,2	6,3	9,3	8,1
Finans, fastigh.	10,7	13,6	12,2	14,4	11,1	14,4	12,3	13,7
Offentlig Förv.	55,4	48,8	16,1	15,6	54,9	47,3	15,9	15,5
Ej känt	1,1	0,9	1,9	1,7	0,8	0,7	1,4	1,2
<b>Sektor</b>								
Privat	41,9	49,9	73,9	75,5	43,2	51,6	75,1	76,8
Statligt	11,8	12,2	14,7	14,6	11,8	12,6	14,5	14,0
Landsting	31,8	25,5	8,5	7,4	31,5	24,3	7,8	6,7
Kommunalt	14,6	12,4	2,8	2,6	13,5	11,4	2,6	2,5
<b>Andel arbetslösa</b>	2,2	1,4	3,0	1,9	1,8	1,2	2,2	1,3
<b>Anställningsår</b>								
Medelvärde	1,92	1,85	2,10	2,00	2,40	2,20	2,50	2,40
std.avik.	1,21	1,20	1,18	1,19	1,62	1,59	1,61	1,62
<b>Ln(inkomst)</b>								
Medelvärde	7,27	7,42	7,58	7,59	7,30	7,45	7,61	7,62
std.avik.	0,34	0,28	0,39	0,37	0,35	0,30	0,39	0,37
<b>Antal obs. 1000-tal</b>	759	30	622	33	527	26	604	30

Tabell 1 fortsättning ...

Variabler	1996				1997			
	Kvinnor		Män		Kvinnor		Män	
	Inga barn	Väntar barn	Inga barn	Väntar barn	Inga barn	Väntar barn	Inga barn	Väntar barn
<b>Åldersgrupp</b>								
20-24	6,0	10,6	8,3	7,3	5,9	9,7	8,1	6,7
25-29	21,8	45,4	23,0	38,8	21,0	43,5	22,5	37,4
30-34	31,6	33,6	31,2	38,0	32,5	35,9	32,2	39,8
35-40	40,5	10,5	37,5	15,8	40,6	10,9	37,2	16,2
Medelvärde	32,6	29,1	32,4	30,2	32,8	29,4	32,2	30,3
std.avik.	4,9	3,9	5,0	4,1	4,9	3,9	5,1	4,1
<b>Utbildningsnivå</b>								
Förgymnasial	10,3	5,4	15,2	10,5	9,8	5,2	14,2	9,7
Gymnasial	57,7	53,9	57,0	55,8	57,2	52,3	57,6	55,5
Eftergymnasial	31,7	40,2	27,1	32,9	32,6	41,9	27,4	33,8
Ej känt	0,4	0,4	0,7	0,7	0,4	0,6	0,8	0,9
<b>Födelseland</b>								
Sverige	91,7	93,4	91,8	92,7	91,8	93,7	91,8	92,7
Norden	3,2	2,2	2,4	1,9	3,0	1,9	2,3	1,8
Västeuropa	1,9	1,5	1,9	1,8	2,0	1,5	2,0	1,9
Övriga	3,2	2,9	3,9	3,7	3,2	2,8	3,9	3,6
<b>Hemort</b>								
Norra Sverige	14,5	12,2	14,8	13,7	14,0	11,8	14,5	13,5
Mellersta Sverige	56,0	60,2	54,2	26,3	56,6	60,2	54,6	55,7
Södra Sverige	29,6	27,6	31,1	30,1	29,4	28,0	30,9	30,8
<b>Näringsgren</b>								
Jordbr, mineral..	1,2	1,2	3,9	3,5	1,2	1,1	3,7	3,2
Tillv. Livs, textil	2,2	2,3	3,2	3,0	2,2	2,3	3,1	3,0
Tillv. trä, kol..	10,8	11,4	29,8	29,3	11,3	11,9	30,5	30,1
Byggnads	0,9	0,9	8,8	8,2	0,9	1	8,6	8,1
Detalj, hotell..	13,9	16,6	17,1	18,6	14,4	17,2	17,2	18,2
Transport, komm	5,5	6,1	9,0	8,1	5,5	5,8	8,8	7,8
Finans, fastigh	11,4	14,8	12,3	14,0	12,1	15,2	13,0	14,8
Off. Förv.	52,4	45,3	14,4	14,1	50,8	44,1	13,8	13,8
Ej känt	1,8	1,5	1,4	1,2	1,7	1,4	1,4	1,1
<b>Sektor</b>								
Privat	45,6	54,1	78,3	79,8	47,7	56,2	79,5	80,8
Statligt	11,3	12,4	12,5	12,0	41,2	34,6	16,4	15,6
Landsting	31,5	24,1	7,1	6,2	31,3	24,3	6,6	5,7
Kommunalt	11,6	9,4	2,0	1,9	9,5	7,6	1,7	1,6
<b>Andel arbetslösa</b>	1,9	1,6	2,6	1,4	1,9	1,5	2,4	1,3
<b>Anställningsår</b>								
Medelvärde	2,62	2,32	2,7	2,53	2,81	2,39	2,94	2,69
std.avik.	2,00	1,92	2,00	2,00	2,30	2,10	2,30	2,30
<b>Ln(inkomst)</b>								
Medelvärde	7,35	7,47	7,62	7,63	7,36	7,52	7,65	7,68
std.avik.	0,34	0,3	0,39	0,36	0,37	0,31	0,39	0,37
<b>Antal obs. 1000-tal</b>	516	25	637	31	507	25	647	31

Tabell 1 fortsättning ...

Variabler	1998				1999			
	Kvinnor		Män		Kvinnor		Män	
	Inga barn	Väntar barn	Inga barn	Väntar barn	Inga barn	Väntar barn	Inga barn	Väntar barn
<b>Åldersgrupp</b>								
20-24	5,7	8,2	7,7	6,0	6,3	7,6	8,2	5,4
25-29	20,3	41,8	22,2	34,9	20,5	41,7	22,2	34,7
30-34	33,0	38,0	32,4	41,8	31,9	38,0	31,6	41,7
35-40	41,0	12,0	37,7	17,4	41,3	12,7	38,1	18,2
Medelvärde	32,8	29,7	32,3	30,6	32,8	29,9	32,3	30,7
std.avik.	4,8	3,9	5,0	4,0	4,9	3,9	5,0	4,0
<b>Utbildningsnivå</b>								
Förgymnasial	9,3	4,6	13,4	9,3	9,0	4,6	12,8	8,9
Gymnasial	56,3	50,4	57,9	55,0	55,1	47,8	58,3	54,8
Eftergymnasial	33,9	44,3	27,9	34,8	35,3	46,7	28,1	35,2
Ej känt	0,5	0,6	0,8	0,9	0,6	0,9	0,9	1,1
<b>Födelseland</b>								
Sverige	91,8	93,2	91,8	92,4	91,5	92,8	91,6	92,1
Norden	2,8	1,9	2,2	1,8	2,7	1,9	2,1	1,6
Västeuropa	2,1	1,9	2,2	2,2	2,3	2,2	2,6	2,6
Övriga	3,3	3,0	3,8	3,6	3,4	3,1	3,8	3,6
<b>Hemort</b>								
Norra Sverige	13,3	11,2	14,0	12,6	12,8	11,1	13,7	12,5
Mellersta Sverige	62,2	65,4	60,1	61,7	62,7	65,8	60,5	62,1
Södra Sverige	24,4	23,3	25,9	25,6	24,4	23,1	25,8	25,4
<b>Näringsgren</b>								
Jordbr. mineral.	1,2	1,1	3,6	3,2	1,2	1,1	3,4	3,1
Tillv. livs, textil	2,2	2,1	2,9	2,8	2,2	2,0	2,9	2,8
Tillv. trä, kol..	11,8	12,6	30,0	29,7	12,2	12,9	30,0	28,7
Byggnads	0,9	1,0	8,3	7,8	0,9	0,8	8,5	7,8
Detalj, hotell..	15,0	17,0	17,8	18,4	15,6	17,1	17,7	18,5
Transport, komm	5,4	5,8	8,7	7,4	5,3	5,5	8,3	7,1
Finans, fastigh	13,1	16,0	13,9	15,8	14,2	17,0	14,6	17,0
Off. Förv.	48,2	42,8	13,5	13,8	46,6	42,2	13,1	13,6
Ej känt	2,1	1,7	1,5	1,3	1,8	1,3	1,5	1,4
<b>Sektor</b>								
Privat	50,6	57,9	80,9	81,8	53,7	59,4	82,4	82,9
Statligt	11,7	12,1	11,4	11,3	36,6	31,9	14,0	13,8
Landsting	29,2	23,2	6,2	5,4	27,6	22,4	6,0	5,5
Kommunalt	8,5	6,9	1,5	1,5	8,2	7,2	1,5	1,6
<b>Andel arbetslösa</b>	1,8	1,2	2,1	1	1,7	1,2	2,0	1,1
<b>Anställningsår</b>								
Medelvärde	2,80	2,22	2,89	2,54	2,95	2,37	3,10	2,71
std.avik.	2,70	2,39	2,75	2,59	2,85	2,44	2,89	2,67
<b>Ln(inkomst)</b>								
Medelvärde	7,40	7,56	7,69	7,72	7,32	7,54	7,63	7,72
std.avik.	0,37	0,32	0,40	0,38	0,53	0,42	0,55	0,47
<b>Antal obs.</b>	489	24	645	31	490	25	665	32

Tabell 1 fortsättning ...

Variabler	2000			
	Kvinnor		Män	
	Inga barn	Väntar barn	Inga barn	Väntar barn
<b>Åldersgrupp</b>				
20-24	7,4	6,4	8,8	4,6
25-29	20,6	43,0	22,2	34,9
30-34	30,7	38,2	30,5	41,5
35-40	41,3	12,5	38,6	19,0
Medelvärde	32,6	29,9	32,2	30,8
std.avik.	5,0	3,7	5,1	3,9
<b>Utbildningsnivå</b>				
Förgymnasial	8,9	4,3	12,5	8,5
Gymnasial	54,3	45,5	58,5	54,4
Eftergymnasial	36,4	49,7	28,4	36,3
Ej känt	0,4	0,6	0,6	0,7
<b>Födelseland</b>				
Sverige	91,2	92,9	91,4	91,8
Norden	2,6	1,8	2,0	1,6
Västeuropa	2,6	2,3	2,9	2,9
Övriga	3,5	3,0	3,7	3,6
<b>Hemort</b>				
Norra Sverige	14,4	12,3	15,6	14,0
Mellersta Sverige	63,2	66,5	61,0	62,8
Södra Sverige	22,3	21,2	23,4	23,1
<b>Näringsgren</b>				
Jordbr, mineral.	1,1	1,1	3,0	2,6
Tillv. livs, textil	2,1	1,9	2,8	2,6
Tillv. trä, kol..	11,5	11,2	28,7	27,6
Byggnads	0,9	0,8	8,9	8,2
Detalj, hotell..	15,6	16,2	17,6	18,0
Transport, komm	5,1	5,3	8,0	6,7
Finans, fastigh	15,9	19,0	16,4	19,2
Offentlig Förv.	46,2	43,1	13,3	13,9
Ej känt	1,7	1,4	1,4	1,3
<b>Sektor</b>				
Privat	55,0	59,2	83,2	837,0
Statligt	8,8	9,3	9,0	8,7
Landsting	28,1	23,8	6,3	6,0
Kommunalt	8,2	7,7	1,5	1,6
<b>Andel arbetslösa</b>	1,5	1,1	1,7	1,0
<b>Anställningsår</b>				
Medelvärde	2,91	3,01	3,12	2,70
std.avik.	3,01	3,05	3,10	2,78
<b>Ln(inkomst)</b>				
Medelvärde	7,48	7,64	7,75	7,80
std.avik.	0,39	0,34	0,42	0,40
<b>Antal obs. 1000-tal</b>	513	28	689	35

**Tabell 2. Cox-regressioner, kvinnor och män i åldern 20–24år**

	1992		1993		1994	
	Kvinnor	Män	Kvinnor	Män	Kvinnor	Män
<b>Ålder</b>	0,81 <sup>***</sup>	0,84 <sup>***</sup>	0,90 <sup>***</sup>	0,95 <sup>***</sup>	0,87 <sup>***</sup>	0,78 <sup>***</sup>
<b>Födelseland</b>						
Sverige	1	1	1	1	1	1
Norden	0,69 <sup>***</sup>	1,08	1,09	1,17 <sup>**</sup>	1,18	1,25 <sup>*</sup>
Västeuropa	1,27 <sup>***</sup>	1,13 <sup>**</sup>	1,22 <sup>**</sup>	1,02	0,91	1
Övriga	1,09 <sup>***</sup>	1,19 <sup>***</sup>	1,35 <sup>***</sup>	0,97	1,32 <sup>***</sup>	1,27 <sup>***</sup>
<b>Utbildningsnivå</b>						
Förgymnasial	0,91 <sup>***</sup>	0,97 <sup>*</sup>	0,78 <sup>***</sup>	0,99	1,08 <sup>*</sup>	0,71 <sup>***</sup>
Gymnasial	1	1	1	1	1	1
Eftergymnasial	1,07 <sup>**</sup>	1,01	0,86 <sup>***</sup>	0,88 <sup>***</sup>	0,68 <sup>***</sup>	0,92
<b>Väntar barn</b>	<b>1,55<sup>***</sup></b>	<b>1,28<sup>***</sup></b>	<b>1,32<sup>***</sup></b>	<b>0,85<sup>**</sup></b>	<b>1,09</b>	<b>1,22<sup>**</sup></b>
<b>Hemort</b>						
Norra Sverige	0,92 <sup>***</sup>	<sup>***</sup> 1,3 <sup>***</sup>	1,14 <sup>***</sup>	1,12 <sup>***</sup>	1,19 <sup>***</sup>	1,31 <sup>***</sup>
Mellersta Sverige	1	1	1	1	1	1
Södra Sverige	1,02	1,14 <sup>***</sup>	0,97 <sup>**</sup>	0,97 <sup>*</sup>	1,00	1,22 <sup>***</sup>
<b>Näringsgren</b>						
Jordbr, mineral.	0,89	0,76 <sup>***</sup>	1,02	0,85 <sup>***</sup>	1,52 <sup>**</sup>	1,5 <sup>***</sup>
Tillv.ind: livs, mm	0,88	<sup>***</sup> 0,53 <sup>***</sup>	0,94 <sup>***</sup>	0,65 <sup>***</sup>	1,13	0,42 <sup>***</sup>
Tillv.ind: trä, kol..	1	1	1	1	1	1
Byggnads	1,36	<sup>***</sup> 1,53 <sup>***</sup>	1,81 <sup>***</sup>	2,13 <sup>***</sup>	1,81 <sup>***</sup>	3,49 <sup>***</sup>
Detalj, hotell..	0,82 <sup>***</sup>	0,79 <sup>***</sup>	0,86 <sup>***</sup>	0,93 <sup>***</sup>	1,41 <sup>***</sup>	1,57 <sup>***</sup>
Transport, komm.	0,81 <sup>***</sup>	0,78 <sup>***</sup>	1,04	0,57 <sup>***</sup>	1,14	1,43 <sup>***</sup>
Finans, fastigh.	0,81 <sup>***</sup>	0,39 <sup>***</sup>	0,92	1,09 <sup>**</sup>	1,09	1,71 <sup>***</sup>
Offentlig Förv.	0,71 <sup>***</sup>	0,84 <sup>***</sup>	0,88 <sup>***</sup>	0,90 <sup>***</sup>	1,15 <sup>**</sup>	1,37 <sup>***</sup>
<b>Anställningstid</b>	0,85 <sup>***</sup>	0,89 <sup>***</sup>	1,04 <sup>***</sup>	1,11 <sup>***</sup>	1,01	1,06 <sup>***</sup>
<b>Förvärvsinkomst</b>	0,99	0,82 <sup>***</sup>	1,79 <sup>***</sup>	1,10 <sup>***</sup>	0,95	1,00
<b>Tidigare inskrivn.</b>	3,47 <sup>***</sup>	2,96 <sup>***</sup>	3,06 <sup>***</sup>	2,84 <sup>***</sup>	3,28 <sup>***</sup>	2,58 <sup>***</sup>
<b>Antal obs.</b>	127 685	137 147	84 610	87 963	52 613	58 471
<b>Log likelihood</b>	-195 872	-329 126	-108 142	-165 744	-44 315	-64 492

*Not:* \*\*\*signifikant på 1 %-nivån, \*\*signifikant på 5 %-nivån, \*signifikant på 10 %-nivån.

Tabell 2 fortsättning ...

	1995		1996		1997	
	Kvinnor	Män	Kvinnor	Män	Kvinnor	Män
<b>Ålder</b>	0,82***	0,80***	0,73***	0,73***	0,64***	0,65***
<b>Födelseland</b>						
Sverige	1	1	1	1	1	1
Norden	1,47**	1,24	1,43**	0,95	1,56***	0,61***
Västeuropa	1,29*	0,98	1,35**	1,18	1,28	1,76***
Övriga	0,66***	1,61***	0,99	1,12*	1,26***	0,99
<b>Utbildningsnivå</b>						
Förgymnasial	0,83***	0,90***	0,94	0,89***	0,81***	0,86***
Gymnasial	1	1	1	1	1	1
Eftergymnasial	1,60***	1,02	1,23***	1,08	1,30***	1,20**
<b>Väntar barn</b>	<b>1,07</b>	<b>0,85</b>	<b>1,35***</b>	<b>0,85</b>	<b>1,11</b>	<b>1,13</b>
<b>Hemort</b>						
Norra Sverige	1,08	1,08*	1,08	1,05	1,10*	1,10**
Mellersta Sverige	1	1	1	1	1	1
Södra Sverige	0,95	0,93**	1,06	0,89***	1,10**	1,02
<b>Näringsgren</b>						
Jordbr, mineral.	1,76***	1,19**	1,68***	0,78	2,00***	1,17*
Tillv.ind: livs, mm	1,51***	1,79***	1,17	1,32***	1,43***	1,24***
Tillv.ind: trä, kol..	1	1	1	1	1	1
Byggnads	1,38	3,27***	1,75***	2,06***	1,75***	2,22***
Detalj, hotell..	1,71***	1,42***	1,23***	1,12***	1,20***	0,98
Transport, komm.	0,87	1,01	1,05	1,03	1,18*	0,82***
Finans, fastigh.	1,11	1,39***	1,21**	1,07	1,19*	0,94
Offentlig Förv.	1,12	1,14**	1,30***	0,97	1,28***	1,33***
<b>Anställningstid</b>	1,09***	1,06***	0,98	1,08***	0,96**	1,01
<b>Förvärvsinkomst</b>	0,88**	0,85***	0,85***	0,65***	0,86***	0,79***
<b>Tidigare inskrivn.</b>	2,61***	2,72***	2,26***	2,41***	2,31***	2,26***
<b>Antal obs.</b>	35 622	45 279	33 336	54 868	31 861	54 477
<b>Log likelihood</b>	-27 048	-379 088	-31 270	-55 333	-30 132	-48 860

Not: \*\*\*signifikant på 1 %-nivån, \*\*signifikant på 5 %-nivån, \*signifikant på 10 %-nivån.

Tabell 2 fortsättning ...

	1998		1999		2000	
	Kvinnor	Män	Kvinnor	Män	Kvinnor	Män
<b>Ålder</b>	0,66***	0,67***	0,94***	0,92***	0,80***	0,70***
<b>Födelseland</b>						
Sverige	1	1	1	1	1	1
Norden	0,97	1,39**	1,33	0,84	0,61***	0,13***
Västeuropa	1,41**	1,65***	1,33*	1,95***	0,23	0,58***
Övriga	1,30***	1,49***	0,50***	0,52***	1,15	0,79**
<b>Utbildningsnivå</b>						
Förgymnasial	0,68***	0,32***	0,60***	0,91**	0,60***	0,82***
Gymnasial	1	1	1	1	1	1
Eftergymnasial	1,27***	1,02	1,42***	1,20**	1,18*	1,03***
<b>Väntar barn</b>	<b>1,56***</b>	<b>1,50***</b>	<b>1,51***</b>	<b>1,50***</b>	<b>1,59***</b>	<b>1,25</b>
<b>Hemort</b>						
Norra Sverige	1,58***	1,54***	1,50***	1,31***	1,29***	1,49***
Mellersta Sverige	1	1	1	1	1	1
Södra Sverige	1,33***	1,10***	1,12**	0,89***	1,07	1,12**
<b>Näringsgren</b>						
Jordbr, mineral.	0,97	1,10	1,43**	1,07	1,04*	1,01
Tillv.ind: livs, mm	1,11	1,60***	0,94	1,50***	1,54***	1,68***
Tillv.ind: trä, kol..	1	1	1	1		1
Byggnads	1,20	1,68***	1,15	0,92	1,45	1,32***
Detalj, hotell..	1,07	1,05	1,08	0,98	0,83*	1,41***
Transport, komm.	0,95	0,77***	0,19***	0,89	0,88	0,88
Finans, fastigh.	1,04	1,14**	0,91	0,81***	0,91	0,96
Offentlig Förv.	0,77***	1,08	0,70***	0,63***	0,74***	1,15*
<b>Anställningstid</b>	1,06***	0,99	1,06***	1,00	1,05**	1,02
<b>Förvärvsinkomst</b>	0,87***	0,70***	1,15***	1,13***	0,90***	1,21***
<b>Tidigare inskrivn.</b>	2,24***	2,02***	2,17***	2,21***	2,18***	2,04***
<b>Antal obs.</b>	29 558	51 280	32 713	55 849	39 640	62 160
<b>Log likelihood</b>	-25 137	-38 685	-20 570	-33 429	-13 077	-20 681

Not: \*\*\*signifikant på 1 %-nivån, \*\*signifikant på 5 %-nivån, \*signifikant på 10 %-nivån.



**Tabell 3. Cox-regressioner, män och kvinnor i åldern 25-40 år**

Variabler	1992		1993		1994	
	Kvinnor	Män	Kvinnor	Män	Kvinnor	Män
<b>Åldersgrupp</b>						
25-29	1	1	1	1	1	1
30-34	0,55***	0,65***	0,46***	0,55***	0,40***	0,61***
35-40	0,34***	0,36***	0,22***	0,34***	0,26***	0,32***
<b>Födelseland</b>						
Sverige	1	1	1	1	1	1
Norden	1,47***	0,81***	1,25***	1,09**	0,81***	1,22***
Västeuropa	1,40***	1,19***	1,29***	1,32***	1,48***	1,48***
Övriga	1,40***	1,12***	1,31***	1,43***	1,77***	1,68***
<b>Utbildningsnivå</b>						
Förgymnasial	0,79***	0,88***	0,95	0,75***	0,83***	0,63***
Gymnasial	1	1	1	1	1	1
Eftergymnasial	1,17***	0,86***	0,98	0,77***	1,16***	0,74***
<b>Väntar barn</b>	<b>2,30***</b>	<b>1,32***</b>	<b>2,40***</b>	<b>2,04***</b>	<b>1,89***</b>	<b>1,75***</b>
<b>Hemort</b>						
Norra Sverige	0,89***	1,15***	0,96	1,18***	1,20***	1,26***
Mellersta Sverige	1	1	1	1	1	1
Södra Sverige	0,98	1,01	0,78***	0,93***	1,38***	1,21***
<b>Näringsgren</b>						
Jordbr, mineral.	0,69***	0,59***	0,87	0,65***	1,31**	0,52***
Tillv.ind: livs, mm	0,88**	0,47***	1,02	0,74***	1,34***	1,35***
Tillv.ind: trä, kol..	1	1	1	1	1	1
Byggnads	1,36***	1,58***	1,65***	1,69***	2,02***	2,89***
Detalj, hotell..	1,14***	0,78***	1,17***	0,88***	1,93***	1,56***
Transport, komm.	0,46***	0,71***	0,56***	0,49***	1,42***	0,81***
Finans, fastigh.	0,58***	0,69***	1,01	0,85***	1,26***	1,33***
Offentlig Förv.	0,57***	0,66***	0,64***	0,62***	0,70***	1,26***
<b>Anställningstid</b>	<b>0,96<sup>†</sup></b>	<b>1,08***</b>	<b>1,00</b>	<b>1,01</b>	<b>0,83***</b>	<b>0,99<sup>†</sup></b>
<b>Förvärvsinkomst</b>	<b>1,45***</b>	<b>0,71***</b>	<b>2,68***</b>	<b>0,86***</b>	<b>1,72***</b>	<b>0,88***</b>
<b>Tidigare inskrivn.</b>	<b>7,52***</b>	<b>4,72***</b>	<b>4,34***</b>	<b>3,68</b>	<b>3,15***</b>	<b>2,92***</b>
<b>Antal obs.</b>	<b>658 961</b>	<b>726 134</b>	<b>611 166</b>	<b>659 349</b>	<b>545 881</b>	<b>595 068</b>
<b>Log likelihood</b>	<b>-153 146</b>	<b>-386 578</b>	<b>-135 847</b>	<b>-272 724</b>	<b>-89 765</b>	<b>-147 648</b>

Not: \*\*\*signifikant på 1 %-nivån, \*\*signifikant på 5 %-nivån, \*signifikant på 10 %-nivån.

Tabell 3 fortsättning ...

Variabler	1995		1996		1997	
	Kvinnor	Män	Kvinnor	Män	Kvinnor	Män
<b>Åldersgrupp</b>						
25-29	1	1	1	1	1	1
30-34	0,45 <sup>***</sup>	0,48 <sup>***</sup>	0,53 <sup>***</sup>	0,61 <sup>***</sup>	0,51 <sup>***</sup>	0,66 <sup>***</sup>
35-40	0,13 <sup>***</sup>	0,30 <sup>***</sup>	0,29 <sup>***</sup>	0,38 <sup>***</sup>	0,28 <sup>***</sup>	0,39 <sup>***</sup>
<b>Födelseland</b>						
Sverige	1	1	1	1	1	1
Norden	1,31 <sup>***</sup>	0,76 <sup>***</sup>	1,35 <sup>***</sup>	1,41 <sup>***</sup>	1,28 <sup>***</sup>	1,50 <sup>***</sup>
Västeuropa	1,47 <sup>***</sup>	1,58 <sup>***</sup>	1,39 <sup>***</sup>	1,52 <sup>***</sup>	1,61 <sup>***</sup>	0,57 <sup>***</sup>
Övriga	1,59 <sup>***</sup>	1,75 <sup>***</sup>	1,76 <sup>***</sup>	1,32 <sup>***</sup>	1,63 <sup>***</sup>	1,79 <sup>***</sup>
<b>Utbildningsnivå</b>						
Förgymnasial	1,12 <sup>**</sup>	0,69 <sup>***</sup>	0,83 <sup>***</sup>	0,83 <sup>***</sup>	0,05 <sup>***</sup>	0,54 <sup>***</sup>
Gymnasial	1	1	1	1	1	1
Eftergymnasial	1,17 <sup>***</sup>	0,89 <sup>***</sup>	1,07 <sup>**</sup>	0,84 <sup>***</sup>	1,04	0,84 <sup>***</sup>
<b>Väntar barn</b>	<b>1,49<sup>***</sup></b>	<b>1,46<sup>***</sup></b>	<b>1,79<sup>***</sup></b>	<b>1,33<sup>***</sup></b>	<b>2,10<sup>***</sup></b>	<b>1,69<sup>***</sup></b>
<b>Hemort</b>						
Norra Sverige	1,10 <sup>***</sup>	1,01	1,07 <sup>*</sup>	1,11 <sup>***</sup>	0,93 <sup>*</sup>	1,33 <sup>***</sup>
Mellersta Sverige	1	1	1	1	1	1
Södra Sverige	0,59 <sup>***</sup>	0,73 <sup>***</sup>	1,04	0,98	0,50 <sup>***</sup>	0,99
<b>Näringsgren</b>						
Jordbr, mineral.	1,44 <sup>***</sup>	1,05	1,18	1,06	1,24	0,87 <sup>**</sup>
Tillv.ind: livs, mm	1,73 <sup>***</sup>	2,03 <sup>***</sup>	0,99	1,01	1,68 <sup>***</sup>	1,48 <sup>***</sup>
Tillv.ind: trä, kol..	1	1	1	1	1	1
Byggnads	1,29 <sup>***</sup>	2,21 <sup>***</sup>	1,30 <sup>*</sup>	1,80 <sup>***</sup>	1,04	1,82 <sup>***</sup>
Detalj, hotell..	1,92 <sup>***</sup>	1,87 <sup>***</sup>	1,68 <sup>***</sup>	1,30 <sup>***</sup>	1,64 <sup>***</sup>	0,93 <sup>**</sup>
Transport, komm.	1,52 <sup>***</sup>	1,63 <sup>***</sup>	0,66 <sup>***</sup>	0,56	1,27 <sup>***</sup>	0,87 <sup>***</sup>
Finans, fastigh.	1,29 <sup>***</sup>	1,50 <sup>***</sup>	1,23 <sup>***</sup>	1,02	0,40 <sup>***</sup>	1,11 <sup>***</sup>
Offentlig Förv.	0,94	1,12 <sup>***</sup>	1,01	1,28 <sup>***</sup>	1,13 <sup>**</sup>	1,08 <sup>**</sup>
<b>Anställningstid</b>	<b>0,85<sup>***</sup></b>	<b>0,97<sup>***</sup></b>	<b>0,93<sup>***</sup></b>	<b>0,94<sup>***</sup></b>	<b>0,91<sup>***</sup></b>	<b>0,94<sup>***</sup></b>
<b>Förvärvsinkomst</b>	<b>1,48<sup>***</sup></b>	<b>0,91<sup>***</sup></b>	<b>1,10<sup>**</sup></b>	<b>0,66<sup>***</sup></b>	<b>1,36<sup>***</sup></b>	<b>0,53<sup>***</sup></b>
<b>Tidigare inskrivn.</b>	<b>2,59<sup>***</sup></b>	<b>2,68<sup>***</sup></b>	<b>2,67<sup>***</sup></b>	<b>2,41<sup>***</sup></b>	<b>2,04<sup>***</sup></b>	<b>2,00<sup>***</sup></b>
<b>Antal obs.</b>	<b>516 435</b>	<b>588 622</b>	<b>506 801</b>	<b>612 381</b>	<b>499 211</b>	<b>623 229</b>
<b>Log likelihood</b>	<b>-77 210</b>	<b>-110 898</b>	<b>-73 323</b>	<b>-119 983</b>	<b>-73 845</b>	<b>-121 072</b>

*Not:* \*\*\*signifikant på 1 %-nivån, \*\*signifikant på 5 %-nivån, \*signifikant på 10 %-nivån.

Tabell 3 fortsättning ...

Variabler	1998		1999		2000	
	Kvinnor	Män	Kvinnor	Män	Kvinnor	Män
<b>Åldersgrupp</b>						
25-29	1	1	1	1	1	1
30-34	0,61***	0,51***	0,55***	0,50***	0,54***	0,03***
35-40	0,30***	0,38***	0,26***	0,27***	0,34***	0,32***
<b>Födelseland</b>						
Sverige	1	1	1	1	1	1
Norden	1,36***	1,27***	1,05	1,34***	1,19***	1,23***
Västeuropa	1,55***	1,56***	1,79***	1,68***	1,70***	1,73***
Övriga	1,14**	1,50***	0,62***	1,60***	1,28***	1,88***
<b>Utbildningsnivå</b>						
Förgymnasial	1,36***	0,93**	1,06	0,81***	0,50***	0,61***
Gymnasial	1	1	1	1	1	1
Eftergymnasial	1,12***	0,94**	1,30***	0,78v	1,11***	0,87***
<b>Väntar barn</b>	<b>2,06***</b>	<b>1,43***</b>	<b>1,63***</b>	<b>1,32***</b>	<b>1,95***</b>	<b>1,35***</b>
<b>Hemort</b>						
Norra Sverige	1,11***	0,97	1,12***	1,47***	1,15***	1,27***
Mellersta Sverige	1	1	1	1	1	1
Södra Sverige	1,10***	0,93***	0,89***	1,15***	1,03	0,93***
<b>Näringsgren</b>						
Jordbr, mineral.	1,95***	0,80***	0,98	0,95	1,30***	0,92
Tillv.ind: livs, mm	2,36***	1,65***	1,53***	1,41***	1,47***	1,34***
Tillv.ind: trä, kol..	1	1	1	1	1	1
Byggnads	1,39**	1,36***	1,08	1,24***	1,35***	0,82***
Detalj, hotell..	2,03***	1,35***	1,60***	1,13***	1,30***	1,19***
Transport, komm.	1,65***	1,02	1,27***	1,19***	1,26***	1,15***
Finans, fastigh.	0,79***	1,17***	1,15***	1,11***	0,99	1,06
Offentlig Förv.	1,35***	0,88***	0,82***	1,30***	0,88***	1,15***
<b>Anställningstid</b>	<b>0,85***</b>	<b>0,93***</b>	<b>0,93***</b>	<b>0,95***</b>	<b>0,92***</b>	<b>0,96***</b>
<b>Förvärvsinkomst</b>	<b>1,55***</b>	<b>0,50***</b>	<b>1,47***</b>	<b>0,72***</b>	<b>104</b>	<b>0,66***</b>
<b>Tidigare inskrivn.</b>	<b>1,95***</b>	<b>1,84***</b>	<b>2,02***</b>	<b>1,79***</b>	<b>1,90***</b>	<b>1,80***</b>
<b>Antal obs.</b>	<b>482 226</b>	<b>623 744</b>	<b>481 480</b>	<b>641 179</b>	<b>500 043</b>	<b>662 074</b>
<b>Log likelihood</b>	<b>-68 176</b>	<b>-109 065</b>	<b>-65151</b>	<b>-115 480</b>	<b>-68 794</b>	<b>-108 799</b>

Not: \*\*\*signifikant på 1 %-nivån, \*\*signifikant på 5 %-nivån, \*signifikant på 10 %-nivån.

## Demografiska publikationer

- 1998 Barns vardag – tioåringar om skolan och fritiden. Barnombudsmannen och SCB
- 1998 Upp till 18 – Fakta om barn och ungdom. Barnombudsmannen och SCB
- 1999 Från folkbrist till en åldrande befolkning – glimtar ur en unik befolkningsstatistik under 250 år. Fakta inför 2000-talet. SCB
- 2001 Upp till 18 – Fakta om barn och ungdom 2001. Barnombudsmannen och SCB

## Demografiska rapporter

- 1998:1 Barnafödande och sysselsättning – Upp- och nedgången i fruktsamheten 1985–1997
- 1999:1 Barnfamiljer 1997 – om familjesammansättning och separationer
- 1999:2 Befolkningsutvecklingen under 250 år – Historisk statistik för Sverige
- 1999:3 Barn och deras familjer 1998 – om familjesammansättning, separation mellan föräldrar, boende, inkomster, barnomsorg och föräldrars sysselsättning
- 2000:1 Sveriges framtida befolkning
- 2000:2 Barn och deras familjer 1999
- 2001:1 Varför föds det så få barn?
- 2001:2 Arbetsmarknadsstatus och fruktsamhet
- 2001:3 Livslängden i Sverige 1991–2000
- 2002:1 Barnens del av kakan
- 2002:2 Barn och deras familjer 2000
- 2002:3 Livslängd, hälsa och sysselsättning
- 2002:4 Befolkningsåret 2001
- 2002:5 Hur många barn får jag när jag blir stor? Barnafödande ur ett livsperspektiv
- 2002:6 Arbetskraftsinvandring – en lösning på försörjningsbördan?
- 2002:7 Mammor och pappor – om kvinnors och mäns föräldraskap
- 2003:1.1 Barn och deras familjer 2001. Del 1: Tabeller
- 2003:1.2 Barn och deras familjer 2001. Del 2: Texter och diagram
- 2003:2 Flyttströmmar i Sverige 1999–2001
- 2003:3 Befolkningsåret 2002
- 2003:4 Sveriges framtida befolkning. Befolkningsframskrivning för åren 2003–2050
- 2003:5 Sveriges framtida befolkning 2003–2020. Svensk och utländsk bakgrund
- 2003:6 Arbetslöshet och barnafödande

# Arbetslöshet och barnafödande

På senare tid har allt oftare rapporterats om de svårigheter som unga män och kvinnor möter när de ska förena arbetsliv och familj. Sedan slutet av 1990-talet har allt fler förfrågningar och anmälningar om problem i samband med graviditeter och föräldraskap inkommit till Jämställdhetsmannen, JämO. Fackföreningar har rapporterat att unga kvinnor sägs upp när de väntar barn under fingerade skäl om arbetsbrist.

Men hur stort är problemet? Beror det ökade antalet anmälningar till JämO och till fackliga organisationer på att särbehandling av gravida och småbarnsföräldrar faktiskt ökat eller beror det på ökad anmälningsbenägenhet?

I denna rapport undersöks med hjälp av ett stort statistiskt material arbetslöshetsriskerna bland blivande föräldrar under perioden 1992 till 2000. Resultaten visar att både blivande fäder och i synnerhet blivande mödrar har större risk att bli arbetslösa än de kvinnor och män som inte väntar barn. Resultat som kan tyda på särbehandling men som också kan bero på andra faktorer som diskuteras i rapporten.



**Statistiska centralbyrån**  
Statistics Sweden

ISSN 0283-8788  
ISBN 91-618-1190-4

Statistikpublikationer kan beställas från SCB, Publikationstjänsten, 701 89 ÖREBRO, e-post: [publ@scb.se](mailto:publ@scb.se), telefon: 019-17 68 00, fax: 019-17 64 44. De kan också köpas genom bokhandeln eller direkt hos SCB, Karlavägen 100 i Stockholm. Aktuell publicering redovisas på vår webbplats ([www.scb.se](http://www.scb.se)). Ytterligare hjälp ges av Bibliotek och information, e-post: [information@scb.se](mailto:information@scb.se), telefon: 08-506 948 01, fax: 08-506 948 99.

Statistical publications can be ordered from Statistics Sweden, Publication Services, SE-701 89 ÖREBRO, Sweden (e-mail: [publ@scb.se](mailto:publ@scb.se), web site: [www.scb.se](http://www.scb.se), phone: +46 19 17 68 00, fax: +46 17 64 44). If you do not find the data you need in the publications, please contact Statistics Sweden, Library and Information, Box 24300, SE-104 51 STOCKHOLM, Sweden (e-mail: [infoservice@scb.se](mailto:infoservice@scb.se), phone: +46 8 506 948 01, fax: +46 8 506 948 99).